

CAPITOLUL I

I CADRUL EUROPEAN, NAȚIONAL, REGIONAL, JUDEȚEAN ȘI MICROREGIONAL DE DEZVOLTARE

I.1. CADRUL EUROPEAN DE DEZVOLTARE

Europa trece printr-o perioadă de transformare. Criza a anulat anii de progrese economice și sociale și a pus în evidență deficiențele structurale ale economiei Europei. Între timp, lumea evoluează rapid, iar provocările pe termen lung (globalizarea, presiunea exercitată asupra resurselor, îmbătrânirea) se intensifică.

Din cauza crizei, obiectivul de garantare a unei creșteri economice viitoare este mult mai greu de realizat. Situația încă fragilă a sistemului financiar frânează redresarea, având în vedere dificultățile cu care se confruntă atât întreprinderile, cât și gospodăriile pentru a obține credite, a cheltui și a investi.

Europa poate reuși dacă acționează în mod colectiv, ca Uniune, trebuind să facă față următoarelor provocări: deficiențe structurale (rata medie de creștere a Europei este net inferioară față de principalii parteneri economici, ratele de ocupare a forței de muncă în Europa sunt inferioare cu a altor state ale lumii ca SUA sau Japonia, accelerarea îmbătrânirii populației), intensificarea provocărilor globale (economii globale tot mai interconectate, nevoia finanțelor mondiale de măsuri corective, provocări globale legate de climă), trecerea la acțiune pentru evitarea declinului și ieșirea din criză.

I.1.1. Europa 2020 – O strategie europeană pentru creștere inteligentă, durabilă și favorabilă incluziunii

Începând cu anul 2008, Uniunea Europeană a fost puternic afectată de criza financiară, transformată rapid într-o criză economică globală, cu largi implicații sociale și care a eclipsat efectele benefice aduse de Strategia Lisabona pentru creștere economică și locuri de muncă. Uniunea a răspuns rapid acestei noi provocări, inițial printr-un „Plan European de Redresare Economică” și, ulterior, prin gândirea unei noi strategii economice mai realiste pentru orizontul anului 2020.

În luna martie 2010, Comisia Europeană a lansat această nouă strategie prin comunicare - „Europa 2020 – O strategie europeană pentru **creștere inteligentă, durabilă și favorabilă incluziunii**”, care încorporează, în chiar titlul său, trinomialul de priorități ale strategiei în acest deceniu.

Cele 5 obiective principale (concretizate în 8 ținte numerice) propuse pentru atingerea celor 3 priorități, la nivelul UE, până în 2020 sunt:

Ocuparea forței de muncă: rata de ocupare a forței de muncă de 75% în rândul populației cu vârste cuprinse între 20 și 64 de ani.

Cercetare și dezvoltare: alocarea a 3% din PIB-ul UE pentru cercetare și dezvoltare.

Schimbări climatice și energie: reducerea cu 20% a emisiilor de gaze cu efect de seră (sau chiar cu 30%, în condiții favorabile), față de nivelurile înregistrate în 1990, creșterea ponderii surselor de energie regenerabilă până la 20%, creșterea cu 20% a eficienței energetice.

Educație: reducerea abandonului școlar sub 10%, creșterea la peste 40% a ponderii absolvenților de studii superioare în rândul populației cu vârsta cuprinsă între 30-34 de ani.

Sărăcie și excluziune socială: reducerea cu cel puțin 20 de milioane a numărului persoanelor care suferă sau riscă să sufere de pe urma sărăciei și a excluziunii sociale.

OBIECTIVE PRINCIPALE

- ✓ Creșterea ratei de ocupare a forței de muncă pentru populația cu vârsta cuprinsă între 20 și 64 de ani de la 69%, cât este în prezent, la cel puțin 75%.
- ✓ Atingerea obiectivului de a investi în cercetare și dezvoltare (C-D) 3% din PIB, în special prin asigurarea unor condiții favorabile pentru investiții ale sectorului privat în C-D și stabilirea unui nou indicator pentru inovare.
- ✓ Reducerea emisiilor de gaze cu efect de seră cu cel puțin 20% față de nivelurile din 1990 sau cu 30% dacă există condiții favorabile în acest sens, creșterea cu 20% a ponderii energiilor regenerabile în consumul nostru final de energie și creșterea cu 20% a eficienței energetice.
- ✓ Reducerea ratei abandonului școlar timpuriu de la 15%, cât este în prezent, la 10% și creșterea procentului de populație cu vârsta cuprinsă între 30 și 34 de ani cu studii postuniversitare de la 31% la cel puțin 40%.
- ✓ Reducerea numărului cetățenilor europeni care trăiesc sub pragul sărăciei cu 25%, astfel încât 20 de milioane de oameni să nu mai trăiască în sărăcie.

CREȘTERE INTELIGENTĂ

INOVARE

Inițiativa emblematică a Uniunii Europene „**O Uniune a inovării**”, menită să îmbunătățească condițiile - cadru și accesul la finanțare pentru cercetare și inovare, astfel încât să se consolideze lanțul inovării și să se stimuleze nivelul investițiilor pe întreg teritoriul Uniunii.

EDUCAȚIE

Inițiativa emblematică a Uniunii Europene „**Tineretul în mișcare**”, menită să sporească performanțele sistemelor educaționale și atractivitatea pe plan internațional a învățământului superior european.

SOCIETATEA DIGITALĂ

Inițiativa emblematică a Uniunii Europene „**O agendă digitală pentru Europa**”, menită să accelereze dezvoltarea de rețele de internet de mare viteză și să permită gospodăriilor și întreprinderilor să beneficieze pe deplin de avantajele pieții unice digitale.

CREȘTERE DURABILĂ

CLIMĂ, ENERGIE ȘI MOBILITATE

Inițiativa emblematică a Uniunii Europene „**O Europă eficientă din punctul de vedere al utilizării resurselor**”, menită să sprijine decuplarea creșterii economice de utilizare a resurselor prin decarbonizarea economiei, sporirea utilizării surselor regenerabile, modernizarea transporturilor și promovarea eficienței energetice

COMPETITIVITATE

Inițiativa emblematică a Uniunii Europene „**O politică industrială adaptată erei globalizării**”, menită să îmbunătățească mediul de afaceri, în special pentru IMM-uri, și să sprijine dezvoltarea unei baze industriale solide și sustenabile, capabilă să facă față concurenței globale

CREȘTERE FAVORABILĂ A INCLUZIUNII

LOCURI DE MUNCĂ ȘI COMPETENȚE

Inițiativa emblematică a Uniunii Europene „**O agendă pentru noi competențe și noi locuri de muncă**”, menită să modernizeze piețele muncii prin facilitarea mobilității forței de muncă și dezvoltarea competențelor de-a lungul întregii vieți, în vederea creșterii participării forței de muncă și a unei mai mari concordanțe între oferta și cererea de pe piața muncii.

COMBATEREA SĂRĂCIEI

Inițiativa emblematică a Uniunii Europene „**O platformă europeană de combatere a sărăciei**”, astfel încât avantajele creșterii și ale creării de locuri de muncă să fie accesibile pe scară largă, iar cei care trebuie să facă față sărăciei și excluziunii sociale să aibă posibilitatea de a avea o viață demnă și de a avea un rol activ în societate.

I.1.2. ELEMENTELE CADRULUI STRATEGIC COMUN 2014-2020

La nivel european, orientarea strategică privind utilizarea fondurilor europene este dată de Cadrul Strategic Comun (CSC), care acoperă cele cinci mari fonduri europene:

- Fondul European pentru Dezvoltare Regională,
- Fondul Social European,
- Fondul de Coeziune,
- Fondul European Agricol pentru Dezvoltare Rurală,
- Fondul European Maritim pentru Pescuit.

Comisia a propus un regulament privind dispozițiile comune pentru toate cele cinci fonduri. Propunerea prevede o coordonare mult mai strânsă a fondurilor pentru a obține:

- concentrarea resurselor asupra obiectivelor strategiei Europa 2020, prin intermediul unui set comun de obiective tematice la care fondurile vor contribui;
- simplificare prin modalități de planificare și de punere în aplicare mai coerente;
- o mai mare atenție acordată rezultatelor, prin intermediul unui cadru și a unei rezerve de performanță;
- armonizarea normelor de eligibilitate și extinderea opțiunilor simplificate în materie de costuri, pentru a reduce sarcina administrativă pentru beneficiari și autoritățile de management.

Fondul European de Dezvoltare Regională sprijină dezvoltarea regională și locală pentru a contribui la toate obiectivele tematice, prin stabilirea unor priorități detaliate în vederea unui mai mare accent pus pe:

- cercetare și dezvoltare, precum și inovare;
- îmbunătățirea accesului la informații și a calității acestora, precum și la tehnologiile comunicațiilor;
- schimbările climatice și trecerea la o economie cu emisii reduse de dioxid de carbon;
- sprijinul comercial acordat IMM-urilor;
- serviciile de interes economic general;
- infrastructurile de telecomunicații, energie și transport;
- consolidarea capacității instituționale și o administrație publică eficientă;
- infrastructurile de sănătate, educație și sociale și
- dezvoltarea urbană durabilă.

Fondul Social European reprezintă principalul instrument al Uniunii Europene destinat investiției în oameni și vizează patru obiective tematice în întreaga Uniune:

- promovarea ocupării forței de muncă și sprijinirea mobilității lucrătorilor;
- promovarea incluziunii sociale și combaterea sărăciei;
- efectuarea de investiții în domeniul educației, al formării competențelor și al învățării pe tot parcursul vieții;
- consolidarea capacității instituționale și a eficienței administrației publice.

FSE contribuie, de asemenea, la realizarea altor obiective tematice:

Consolidarea concentrării tematice

În conformitate cu angajamentul UE față de creșterea favorabilă a incluziunii, cel puțin 20 % din sumele alocate FSE ar trebui să fie utilizate pentru promovarea incluziunii sociale și combaterea sărăciei.

Consolidarea parteneriatului

Propunerea conține dispoziții specifice în vederea consolidării parteneriatelor și a încurajării participării active a partenerilor sociali și a organizațiilor neguvernamentale (ONG-uri) la investițiile FSE..

Consolidarea inovării sociale și a cooperării transnaționale

Activitățile de inovare socială și cooperare transnațională sunt încurajate.

Consolidarea accentului pus pe rezultate

În vederea îmbunătățirii eficacității intervențiilor FSE, sunt prevăzute dispoziții specifice pentru a asigura concentrarea resurselor.

Fondul de Coeziune sprijină statele membre al căror venit național brut (VNB) pe cap de locuitor este mai mic de 90 % din media UE-27 pentru realizarea de investiții în rețelele de transport TEN-T și în domeniul mediului.

Politica Agricolă Comuna (PAC) este lansată în 1962, ca un parteneriat între agricultură și societate, între Europa și agricultorii săi. Aceasta acordă agricultorilor asistență financiară pentru a se asigura că aceștia continuă să lucreze pământul și să creeze locuri de muncă suplimentare prin reamenajarea satelor, protejarea peisajului sau proiecte privind patrimoniul cultural și multe alte sarcini asociate în mod direct sau indirect cu agricultura și economia rurală.

Obiectivele sale principale sunt:

- consolidarea productivității agriculturii, pentru a le garanta consumatorilor o ofertă de alimente stabilă și accesibilă;
 - asigurarea unui nivel de trai echitabil pentru agricultorii europeni.
- Cincizeci de ani mai târziu, UE trebuie să facă față unor noi provocări:
- securitatea alimentelor: la nivel mondial, producția de alimente va trebui să se dubleze pentru a putea hrăni populația lumii, care se estimează că va fi de 9 miliarde în 2050;
 - schimbările climatice și gestionarea durabilă a resurselor naturale;
 - susținerea zonelor rurale din întreaga UE și
 - menținerea vitalității economiei rurale.

Structura de bază pe doi piloni a PAC va fi menținută, astfel:

Pilonul I va continua să furnizeze un sprijin direct pentru agricultori și să sprijine măsurile de piață. Sprijinul direct și măsurile de piață sunt finanțate integral din bugetul UE, astfel încât să se asigure aplicarea unei politici comune pe întreg teritoriul pieței unice și să se permită aplicarea unui sistem integrat de administrare și control.

Pilonul II al PAC va continua să furnizeze bunuri publice de mediu specifice, să amelioreze competitivitatea sectoarelor agricol și forestier și să promoveze diversificarea activității economice și calitatea vieții în zonele rurale. Măsurile din cadrul pilonului II sunt cofinanțate de statele membre, ceea ce contribuie la garantarea îndeplinirii obiectivelor subiacente și consolidează efectul de pârghie al politicii de dezvoltare rurală. Pilonul II contribuie, de asemenea, la obiectivele de coeziune ale UE prin rate mai ridicate de cofinanțare pentru regiunile mai sărace din UE.

Finanțări prin Politica Agricolă Comună 2014-2020

1. Pilonul 1 - 312,7 miliarde euro sau 29% pentru cheltuielile legate de piață și ajutoare directe;
2. Pilonul 2 - 95,6 miliarde euro sau 9% pentru dezvoltarea rurală.

I.2. CADRUL NAȚIONAL DE DEZVOLTARE

I.2.1. Obiectivele naționale asumate în contextul strategiei Europa 2020

COMISIA EUROPEANĂ, August 2014

Rezumatul Acordului de parteneriat cu România, 2014-2020

Informații generale

Acordul de parteneriat (AP) include cinci fonduri structurale și de investiții europene (fonduri ESI): Fondul european de dezvoltare regională (FEDR), Fondul de coeziune (FC), Fondul social european (FSE), Fondul european agricol pentru dezvoltare rurală (FEADR) și Fondul european pentru pescuit și afaceri maritime (EMFF).

AP vizează următoarele provocări și prioritățile aferente:

- ❖ promovarea competitivității și a dezvoltării locale, în vederea consolidării sustenabilității operatorilor economici și a îmbunătățirii atractivității regionale;
- ❖ dezvoltarea capitalului uman prin creșterea ratei de ocupare a forței de muncă și a numărului de absolvenți din învățământul terțiar, oferind soluții pentru provocările sociale severe și combaterea sărăciei, în special la nivelul comunităților defavorizate sau marginalizate ori în zonele rurale;
- ❖ dezvoltarea infrastructurii fizice, atât în sectorul TIC, cât și în sectorul transporturilor, în vederea sporirii accesibilității regiunilor din România și a atractivității acestora pentru investitori;
- ❖ încurajarea utilizării durabile și eficiente a resurselor naturale prin promovarea eficienței energetice, a unei economii cu emisii reduse de carbon, a protecției mediului și a adaptării la schimbările climatice;
- ❖ consolidarea unei administrații publice moderne și profesioniste prin intermediul unei reforme sistemice, orientată către soluționarea erorilor structurale de guvernare.

Rezultate preconizate selectate

Sprijinul din fondurile ESI va contribui în mod substanțial la promovarea capacității României de a realiza obiectivele prioritare cheie de dezvoltare de la nivel național și comunitar, *printre care*:

- ❖ Obiectivele Europa 2020:
 - ✓ peste 1 miliard € alocați pentru cercetare și dezvoltare (C&D) și pentru inovare (OT1), în sprijinul atingerii obiectivului național de 2 % din PIB investiți în C&D (în comparație cu 0,49 % în anul 2012);
 - ✓ o economie mai eficientă din punct de vedere energetic, 3,9 miliarde € urmând să fie investite pentru sprijinirea trecerii la o economie cu emisii reduse de carbon (OT4), inclusiv extinderea la scară mai largă a energiilor din surse regenerabile (ținta de 24 %);
 - ✓ un efort substanțial în materie de incluziune socială (OT9), fiind alocate 3,4 miliarde € pentru combaterea provocărilor severe de ordin social cu care se confruntă România, precum și pentru sprijinirea obiectivului de reducere cu 580 000 a numărului de persoane amenințate de sărăcie sau de excluziune (în comparație cu anul 2008);
 - ✓ creșterea gradului de participare pe piața muncii (OT8), punându-se un accent deosebit pe populația tânără, în scopul atingerii țintei de ocupare a forței de muncă la nivel național de 70 % (beneficiind de 2,2 miliarde €);
 - ✓ contribuirea la reducerea ratei abandonului școlar timpuriu până la 11,3 % și creșterea gradului de participare din învățământul terțiar până la 26,7 % (OT10), printr-o investiție de 1,65 mld. €

- ❖ Obligații care decurg din Tratatul de aderare
 - ✓ continuarea dezvoltării serviciilor de apă și apă uzată, în acest sens fiind alocate peste 3 miliarde € în cadrul OT6, asigurându-se conformitatea cu standardele aglomerațiilor cu peste 10 000 de locuitori și contribuindu-se în mod substanțial la modernizarea aglomerațiilor mai mari de 2.000 de locuitori;
- ❖ Stimularea competitivității naționale:
 - ✓ continuarea dezvoltării rețelei naționale de servicii în bandă largă și a accesului de generație viitoare (NGA), prin intermediul OT2 și a LEADER, cu o viteză de minimum 30 Mbps, în special în zonele rurale, abordând în paralel problema ratei scăzute de abonare prin măsuri corespunzătoare (formare, e-servicii, e-guvernare) la nivelul tuturor priorităților;
 - ✓ creșterea productivității și a valorii adăugate din sectoarele agriculturii, pescuitului și acvaculturii, stimulând participarea tinerilor fermieri și pescari;
 - ✓ creșterea competitivității operatorilor economici și a ratelor de supraviețuire a IMM-urilor tinere, prin sprijin direct și scheme de inginerie financiară, în cadrul OT3;
 - ✓ continuarea consolidării dotărilor și a fiabilității rețelei de transport, fiind alocate în acest sens 20 % din fondurile ESI în cadrul OT7, în scopul măririi accesibilității regiunilor și a atractivității investițiilor industriale;
 - ✓ soluționarea deficiențelor administrative prin reforme sistemice la nivelul guvernantei și administrației, în acest sens fiind alocate 800 milioane €.

Buget

În perioada 2014-2020, fondurile alocate României sunt de aproximativ 22,4 miliarde € în cadrul politicii de coeziune (FEDR, FSE, Fondul de coeziune), la care se adaugă încă 106 milioane € din Inițiativa privind ocuparea forței de muncă în rândul tinerilor (alături de o alocare identică din FSE). Fondurile alocate pentru dezvoltarea sectorului agricol și a zonelor rurale vor fi suplimentate cu 8 miliarde € din Fondul european agricol pentru dezvoltare rurală (FEADR). Alocarea pentru Fondul european pentru pescuit și afaceri maritime (EMFF) se ridică la aproximativ 168 milioane €.

Arhitectura programelor

Obiectivele politicii de coeziune vor fi realizate prin intermediul a 8 programe operaționale (OP), deci cu 1 program mai puțin în comparație cu perioada 2007-2013:

- ❖ Programul pentru competitivitate (FEDR), vizând obiectivele tematice 1 și 2;
- ❖ Programul privind infrastructura de anvergură (transport, mediu și energie), finanțat din FEDR și din Fondul de coeziune, în cadrul obiectivelor tematice 6 și 7;
- ❖ Programul regional (FEDR), care se adresează nevoilor regionale și locale (în cadrul obiectivelor tematice 1, 3, 4, 6, 8 și 9);
- ❖ Programul privind asistența tehnică (FEDR), care sprijină gestionarea fondurilor ESI;
- ❖ Programul privind capitalul uman (FSE), în cadrul obiectivelor tematice 8, 9 și 10, care abordează prioritățile din domeniul ocupării forței de muncă, al educației și al incluziunii sociale;
- ❖ Programul privind capacitatea administrativă (FSE), în cadrul obiectivului tematic 11, care abordează reforma administrativă și sprijinul pentru instituțiile publice;

În ceea ce privește perioada 2014-2020, la nivel național va exista un singur program de dezvoltare rurală (finanțat din FEADR) și un program pentru pescuit și afaceri maritime (finanțat din EMFF).

Detalii privind alocările pentru aceste programe sunt prezentate în tabelul următor:

Program	Fonduri ESI	Alocare - EURO
PO dedicat infrastructurii de anvergură	FEDR	2.483.527.507
	FC	6.934.996.977
PO dedicat capitalului uman	FSE+YEI	4.326.838.744
PO dedicat capacității administrative	FSE	553.191.489
PO dedicat competitivității	FEDR	1.329.787.234
PO dedicat asistenței tehnice	FEDR	212.765.960
PO regional	FEDR	6.700.000.000
PNDR	FEADR	8.015.663.402
FMAOP	EMFF	168.421.371
Total		30.725.192.684

Domenii prioritare ale PNDR pentru perioada 2014 – 2020

Extrase PNDR pentru perioada 2014 – 2020

Prioritatea 1: Încurajarea transferului de cunoștințe și a inovării în agricultură, în silvicultură și în zonele rurale

Domenii de intervenție:

1. Încurajarea inovării, a cooperării și a creării unei baze de cunoștințe în zonele rurale.
 - 1.1. Transferul de cunoștințe și acțiuni de informare
 - a. Sprijin pentru furnizarea de instruire / dobândirea de competențe
 - b. Sprijin pentru proiectele demonstrative / acțiuni de informare
 - c. Sprijin pentru schimburi de experiență în gestionarea exploatarei agricole și silvice pe termen scurt, precum și vizite în ferma și exploatarea forestieră
 2. Consolidarea legăturilor dintre agricultură, producția alimentară și silvicultură, pe de o parte, și cercetare și inovare, pe de altă parte, inclusiv în scopul unei gestionări mai bune a mediului și al unei performanțe de mediu îmbunătățite.
 - 2.1. Cooperare
 - a. Sprijin pentru înființarea și funcționarea grupurilor operaționale
 - b. Sprijin pentru proiecte pilot
 3. Încurajarea învățării pe tot parcursul vieții și a formării profesionale în sectoarele agricol și forestier.
 - 3.1. Transferul de cunoștințe și acțiuni de informare
 - a. Sprijin pentru furnizarea de instruire / dobândirea de competențe
 - b. Sprijin pentru proiectele demonstrative / acțiuni de informare

Prioritatea 2: Creșterea viabilității exploatarea și a competitivității tuturor tipurilor de agricultură în toate regiunile și promovarea tehnologiilor agricole inovatoare și a gestionării durabile a pădurilor

Domenii de intervenție:

1. Îmbunătățirea performanței economice a tuturor fermelor și facilitarea restructurării și modernizării fermelor, în special în vederea creșterii participării și orientării către piață, cât și a diversificării agricole

1.1. Investițiile în active fizice

- a) Sprijin pentru investiții în exploatațile agricole
- b) Sprijin pentru investiții în infrastructura agricolă și forestieră

1.2. Cooperare

- a) Sprijin pentru dezvoltarea de noi produse, procese și tehnologii

2. Facilitarea intrării în sectorul agricol a unor fermieri calificați corespunzător și, în special, a reînnoirii generațiilor

- a) Dezvoltarea afacerilor fermei
- b) Ajutor start up pentru tinerii fermieri

Prioritatea 3: Promovarea organizării lanțului alimentar, inclusiv procesarea și comercializarea produselor agricole, a bunăstării animalelor și a gestionării riscurilor în agricultură

Domenii de intervenție:

1. Îmbunătățirea competitivității producătorilor primari printr-o mai bună integrare a acestora în lanțul agroalimentar prin intermediul schemelor de calitate, al creșterii valorii adăugate a produselor agricole, al promovării pe piețele locale și în cadrul circuitelor scurte de aprovizionare, al grupurilor și organizațiilor de producători și al organizațiilor interprofesionale.

1.1. Investițiile în active fizice

- a) Sprijin pentru investiții în procesare/marketing și/sau dezvoltarea produselor agricole

2. Cooperare

- a) Sprijin pentru dezvoltarea de noi produse, inclusiv procedee și tehnologii
 - b) Sprijin pentru cooperarea pe verticală și orizontală între actorii din cadrul lanțului
 - c) Sprijin pentru cooperarea micilor operatori
 - d) Sprijin pentru promovarea locală a lanțurilor scurte de aprovizionare și a piețelor locale
3. Sprijinirea gestionării și a prevenirii riscurilor la nivelul exploatațiilor .
4. Managementul riscului
- a) Contribuția financiară la fondurile mutuale

Prioritatea 4: Refacerea, conservarea și consolidarea ecosistemelor care sunt legate de agricultură și silvicultură

Domenii de intervenție:

1. Refacerea, conservarea și dezvoltarea biodiversității, inclusiv în zonele Natura 2000, în zonele care se confruntă cu constrângeri naturale sau cu alte constrângeri specifice și în cadrul activităților agricole de mare valoare naturală, precum și a stării peisajelor europene.

1.1. Transferul de cunoștințe și acțiuni de informare

- a) Sprijin pentru furnizarea de instruire / dobândirea de competențe
- b) Sprijin pentru proiectele demonstrative/acțiuni de informare

2. Agro-mediul – climă

- a) Plăți pentru angajamente de agro-mediul-climă

3. Agricultură Ecologică

4. Plăți pentru zonele care se confruntă cu constrângeri naturale sau alte constrângeri specifice

- a) Plăți compensatorii pe ha SAU din zona montană
- b) Plăți compensatorii pe ha SAU din zonele cu constrângeri naturale semnificative
- c) Plăți compensatorii pe ha SAU din zonele cu constrângeri specifice

5. Cooperare
 - a) Sprijin pentru cooperarea micilor operatori
 - b) Sprijin pentru promovarea locală a lanțurilor scurte de aprovizionare și a piețelor locale
 - c) Sprijin pentru abordări colective pentru proiecte / practici de mediu
2. Ameliorarea gestionării apelor, inclusiv gestionarea îngrășămintelor și a pesticidelor.
 1. Transferul de cunoștințe și acțiuni de informare
 2. Investițiile în active fizice
 - a) Sprijin pentru investiții în infrastructura agricolă și forestieră
 3. Agro-mediu – climă
 - a) Plăți pentru angajamente de agro-mediu-climă
 4. Plăți pentru zonele care se confruntă cu constrângeri naturale sau alte constrângeri specifice
 - a) Plăți compensatorii pe ha SAU din zona montană
 - b) Plăți compensatorii pe ha SAU din zonele cu constrângeri naturale semnificative
 - c) Plăți compensatorii pe ha SAU din zonele cu constrângeri specifice
 5. Agricultură ecologică
 - a) Prevenirea eroziunii solului și ameliorarea gestionării solului
 - b) Împădurirea și crearea de suprafețe împădurite
 - c) Agro-mediu – climă
 - d) Agricultură ecologică
 6. Plăți pentru zonele care se confruntă cu constrângeri naturale sau alte constrângeri specifice
 - a) Plăți compensatorii pe ha SAU din zona montană
 - b) Plăți compensatorii pe ha SAU din zonele cu constrângeri naturale semnificative
 - c) Plăți compensatorii pe ha SAU din zonele cu constrângeri specifice

Prioritatea 5: Promovarea utilizării eficiente a resurselor și sprijinirea tranziției către o economie cu emisii reduse de carbon și rezistentă la schimbările climatice în sectoarele agricol, alimentar și silvic

Domenii de intervenție:

1. Eficientizarea utilizării apei în agricultură.
 - 1.1. Investițiile în active fizice
 - 1.2. Agro-mediu – climă
2. Eficientizarea utilizării energiei în sectorul agroalimentar.
 - 2.1. Investițiile în active fizice
 - a) Sprijin pentru investiții pentru eficientizarea consumului de energie în exploatațile agricole și forestiere
 - b) Sprijin pentru infrastructura privind dezvoltarea și modernizarea sau adaptarea activităților agricole și silvice
 - 2.2 Cooperare, grupuri operaționale și proiecte aferente
3. Facilitarea furnizării și a utilizării surselor regenerabile de energie, a subproduselor, a deșeurilor, a reziduurilor și a altor materii prime nealimentare, în scopul bioeconomiei.
 - 3.1 Transferul de cunoștințe și acțiuni de informare
 - 3.2 Investițiile în active fizice
 - a) Sprijin pentru investiții în exploatațile agricole

b) Sprijin pentru infrastructura privind dezvoltarea și modernizarea sau adaptarea activităților agricole și silvice

3.3. Dezvoltarea exploatațiilor și a întreprinderilor

3.4. Cooperare (Art.36) (Art.61, 62, 63). Cooperarea și Programul PEI poate fi construită în grupuri operaționale pe baza următoarelor articole:

- a. Transferul de cunoștințe și acțiuni de informare
 - b. Cooperare, grupuri operaționale și proiecte aferente
 - c. Investițiile în active fizice
 - d. Rețeaua Națională de Dezvoltare Rurală pentru activități de diseminare, bune practici
4. Reducerea emisiilor de gaze cu efect de seră și de amoniac din agricultură

Măsuri:

- 4.1. Investițiile în active fizice
- 4.2. Sprijin pentru investiții în exploatațiile agricole
- 4.3. Agro-mediu – climă
 - a) Plăți pentru angajamente de agro-mediu-climă
5. Promovarea captării carbonului în agricultură și silvicultură

Măsuri:

- 5.1. Transferul de cunoștințe și acțiuni de informare
- 5.2. Agro-mediu – climă
 - a) Plăți pentru angajamente de agro-mediu-climă
- 5.3. Agricultură ecologică
- 5.4. Împădurirea și crearea de suprafețe împădurite
- 5.5. Cooperare, grupuri operaționale și proiecte aferente

Prioritatea 6: Promovarea incluziunii sociale, a reducerii sărăciei și a dezvoltării economice în zonele rurale

Domenii de intervenție:

1. Facilitarea diversificării, a înființării și a dezvoltării de întreprinderi mici și a creării de locuri de muncă

1.1. Investițiile în active fizice

a) Sprijin pentru investiții în prelucrarea / comercializarea produselor agricole

1.2. Dezvoltarea afacerilor fermei

a) Sprijin pentru înființarea și dezvoltarea activității neagricole în spațiul rural

1.3. Încurajarea dezvoltării locale în zonele rurale

2. Servicii de bază și reînnoirea satelor în zonele rurale

a) Sprijin pentru investiții în infrastructură la scară mică

b) Sprijin pentru investiții în servicii locale de bază pentru populația rurală

Obiective transversale în PNDR 2014-2020

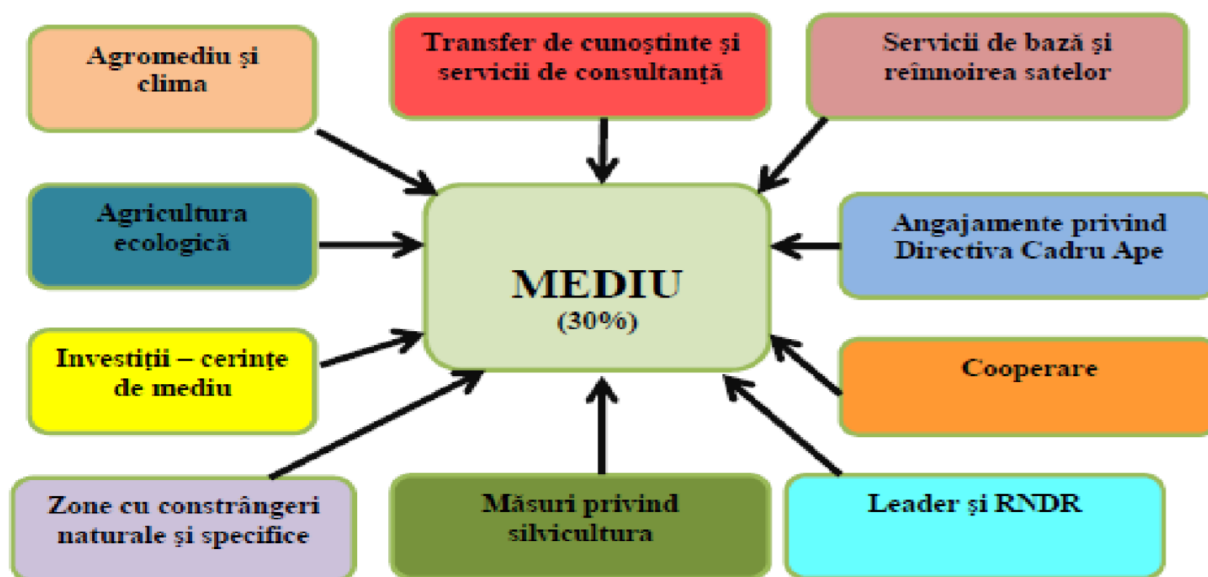
Inovarea

Abordarea inovării ca temă transversală care contribuie la realizarea celorlalte priorități de dezvoltare rurală va fi realizată printr-o serie de mijloace:

a) Abordarea inovării în strânsă corelație cu prioritatea 1: activarea „potențialului inovator” al acțiunilor de informare, formare, consultanță și cooperare în cadrul celorlalte 5 priorități;

- b) Încurajarea potențialului de inovare al GAL-urilor: GAL-urile reprezintă prin natura lor abordare inovativă și, mai ales, au potențialul de a activa sinergii la nivel local;
- c) Încurajarea acțiunilor inovatoare în cadrul tuturor priorităților și măsurilor;
- d) Încurajarea grupurilor operaționale în cadrul Parteneriatului European pentru Inovare (PEI) privind Productivitatea și Durabilitatea Agriculturii;

Mediu și climă



Extras ANEXA 10.3 Limitele minime și maxime orientative ale finanțării acordate în cadrul POR 2014-2020

Axa prioritară	Prioritatea de investiții	Limitele minime și maxime ale valorii totale eligibile a proiectului
Axa prioritara 5 - Îmbunătățirea mediului urban și conservarea, protecția și valorificarea durabilă a patrimoniului cultural	- 5.1 Conservarea, protejarea, promovarea și dezvoltarea patrimoniului natural și cultural - Biserica „Cuvioasa Paraschiva” de la Sub Piatră	Valoare minimă eligibilă 100.000 euro Valoarea maximă a investiției privind conservarea și valorificarea durabilă a patrimoniului cultural este de 5 milioane euro.
Axa prioritara 6 - Îmbunătățirea infrastructurii rutiere de importanță regională	6.1 stimularea mobilității regionale prin conectarea nodurilor secundare și terțiare la infrastructura TEN-T, inclusiv a nodurilor multimodale;	Valoare minimă eligibilă: 1 mil euro Valoare maximă eligibilă: 50 mil euro*

I.3 CONTEXT DE DEZVOLTARE REGIONAL

Extrase din Strategia de Dezvoltare a Regiunii Centru 2014-2020

Strategia de Dezvoltare a Regiunii Centru cuprinde 6 domenii strategice de dezvoltare, fiecare dintre acestea grupând un număr de priorități și măsuri specifice:

NR. CRT	DENUMIRE DOMENIU STRATEGIC DE DEZVOLTARE	PORTOFOLIUL GENERAL		
		NR. PROIECTE	VALOARE MIL. LEI	VALOARE MIL. EURO
1	Dezvoltare urbană, dezvoltarea infrastructurii tehnice și sociale regionale	398	14.821,79	3.292,63
2	Creșterea competitivității economice, stimularea inovării	32	831,10	184,63
3	Protecția mediului înconjurător, creșterea eficienței energetice, stimularea utilizării surselor alternative de energie	119	4.409,61	979,59
4	Dezvoltarea zonelor rurale, sprijinirea agriculturii și silviculturii	518	2.765,46	614,34
5	Dezvoltarea turismului	173	3.327,00	739,09
6	Dezvoltarea resurselor umane, creșterea incluziunii sociale	24	182,45	40,53
Integrate pe mai multe domenii strategice		25	1.809,08	401,88
Care nu au putut fi încadrate pe strategie		47	41,25	9,16
Valoare totală		1336	28.187,74	6.261,85

Ca urmare a discuțiilor purtate cu ocazia întâlnirilor derulate cu partenerii regionali la începutul anului 2014, pentru definitivarea PNDR 2014-2020, inclusiv capitolul privind portofoliul regional de proiecte, s-a decis includerea proiectelor din portofoliu în domenii prioritare de investiții la nivel regional.

I. Dezvoltarea infrastructurii de transport regionale și locale

Având în vedere importanța transportului și a mobilității oamenilor și mărfurilor pentru dezvoltarea Regiunii, la nivel regional s-a realizat o listă a proiectelor prioritare în ce privește infrastructura de transport astfel:

I.1. Infrastructura regională de acces la rețeaua TEN.

Astfel avem:

A. Drumuri naționale și europene:

a) Construcția tronsonului de autostradă Sebeș - Turda

B. Drumuri județene care asigură conectivitatea cu rețeaua TEN T:

Drumuri prioritare:

a) Modernizare drum județean DJ 107I: Aiud (DN1) Aiudul de Sus-Ramet-Bradesti-Geogel-Macarestu-Barlesti Catuni-Cojocani-Valea Barnii-Barlesti-Mogos_ Valea Alba-Ciuciulesti Bucium-Izbita-Cojeseni-Bucium Sat-DN74 (Cerbu) km.0+000 - km.76+540 (CJ Alba)

I.2. Infrastructura aeroportuară de conectare la rețeaua TEN-T În cadrul acestei secțiuni au fost identificate următoarele proiecte:

- Dezvoltarea, extinderea și modernizarea Aeroportului Transilvania Mureș prin: Modernizarea căilor de comunicații și Extindere pistă de decolare aeronave
- Dezvoltarea și modernizarea Aeroportului Internațional Sibiu, prin extinderea, modernizarea infrastructurii pentru transport mărfuri (tip CARGO). - aterizare și platformă de operare pentru



II. Dezvoltarea sustenabilă a Regiunii prin protecția mediului

Prin acest domeniu de investiții se pune accent pe protecția mediului înconjurător și amenajarea, extinderea sau modernizarea infrastructurii tehnice de mediu prin proiecte care prevăd acțiuni de dezvoltare a infrastructurii de colectare, reciclare și procesare a deșeurilor, stații de epurare și reabilitare sisteme de alimentare cu apă la nivel de județ, consolidare iazuri de steril etc. De asemenea, pe acest domeniu sunt incluse și proiecte care au ca și acțiuni **reconstrucția ecologică a ariilor protejate, conservarea biodiversității, precum și proiecte ce propun acțiuni de regularizare văi, îndiguiri de râuri, ecologizarea albiei râurilor**, lucrări de amenajare și protecție împotriva inundațiilor sau proiecte prin care se înființează parcuri fotovoltaice, se construiesc centrale eoliene, micro hidrocentrale sau care folosesc biomasa sau alte surse alternative pentru producerea de energie; proiecte care prevăd utilizarea de resurse regenerabile de energie pentru clădiri publice pentru producerea agentului termic și electric.

III. Dezvoltarea rurală

O altă prioritate de investiții la nivel regional este reprezentată de dezvoltarea zonelor rurale, sprijinirea agriculturii și silviculturii. În cadrul acestui domeniu de investiții sunt susținute proiectele care vizează **centre de prelucrare produse agricole, dezvoltare de rețele de colectare de produse agricole, depozite agroalimentare, centre de sacrificare a animalelor; proiecte care propun**

acțiuni de valorificare a potențialului silvic, precum și de prevenire a deteriorării lui; proiecte care propun valorificarea resurselor din cadrul zonelor rurale în vederea diversificării activităților economice în aceste zone. De asemenea, pe partea de dezvoltare rurală **vor fi susținute și investițiile care vizează acțiuni de reabilitare a drumurilor comunale, construcția și reabilitarea de poduri, alimentare cu apă și canalizare în localitățile din mediul rural, introducerea curentului electric în localități, modernizare de drumuri agricole**. Vor fi susținute și investițiile care au ca și obiectiv construirea, modernizarea, reabilitarea și extinderea infrastructurii de educație, socială și de sănătate din mediul rural, construcția și reabilitarea de centre sociale, precum și dotarea lor.

IV. Dezvoltarea turismului și sprijinirea activităților culturale și recreative

Dezvoltarea turismului montan.

În cadrul acestui domeniu de investiții se vor sprijini proiecte care vizează dezvoltarea stațiunilor montane de la nivel regional: Predeal, Poiana Brașov, Păltiniș, Bâlea Lac, domeniul Șureanu, Sovata etc., dar și a zonelor montane care pot fi valorificate din punct de vedere turistic. În cadrul proiectelor, se pune accentul pe investiții în realizarea de pârtii de schi și alte tipuri de structuri de agrement care să ducă la valorificarea turismului montan în zonă, reabilitare tabere de tineret, amenajare de campinguri, proiecte care propun valorificarea patrimoniului natural al muzeelor, protejarea zonelor montane, amenajare de trasee și locuri de vizitare. De asemenea, aici sunt incluse și proiecte de investiții care vizează valorificarea turistică a principalelor albi ale râurilor care traversează Regiunea (Olt și Mureș).

Restaurarea și conservarea patrimoniului cultural, dezvoltarea infrastructurii culturale și recreative.

Având în vedere abundența obiectivelor de patrimoniu existente la nivel regional, sprijinirea investițiilor în acest domeniu reprezintă o prioritate a Regiunii. Astfel, vor fi finanțate proiecte care vizează reabilitarea și restaurarea cetăților și obiectivelor de patrimoniu a bisericilor, muzeelor, realizarea de programe de promovare integrată a obiectivelor de patrimoniu la nivel regional și includerea lor într-un circuit regional. De asemenea, pe acest domeniu se sprijină și investițiile în infrastructura culturală și în dezvoltarea de activități cultural – recreative. Aici vorbim de proiecte care vizează dezvoltarea de centre culturale, săli de spectacole, precum și proiecte care propun organizarea de festivaluri, tabere culturale, activități de conservare și promovare a valorilor culturale, restaurare și reconstrucție monumente de arhitectură populară, reabilitare și modernizare case de cultură.

I.4 CONTEXT DE DEZVOLTARE JUDEȚEAN

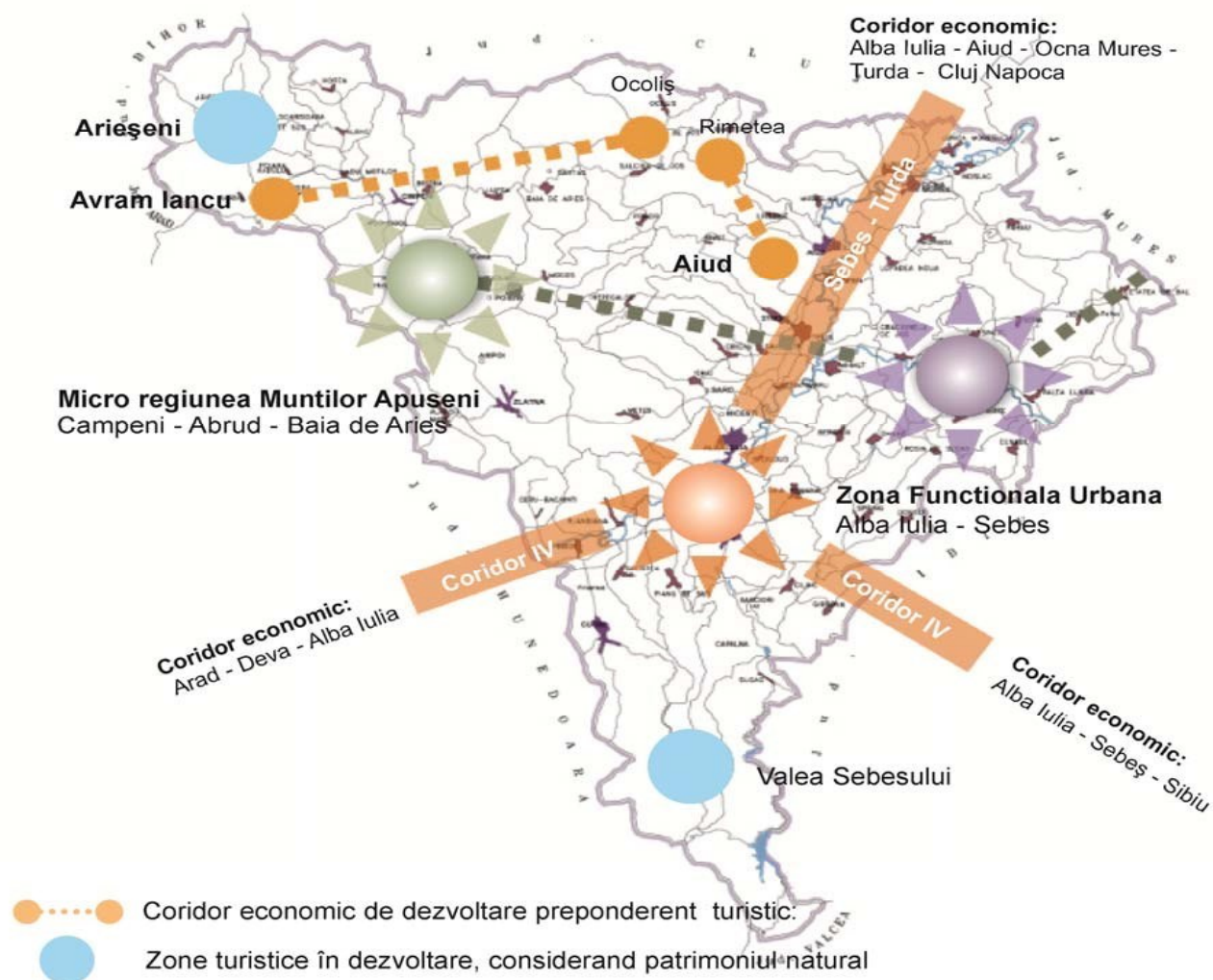
Extrase din Strategia de dezvoltare 2014-2020 a județului Alba

Direcții strategice de dezvoltare a județului Alba pentru perioada 2014-2020.

Direcție strategică 1: Dezvoltarea echilibrată a teritoriului județean, întărirea vitalității zonelor rurale și susținerea acelor unități administrativ teritoriale cu probleme în recuperarea decalajelor existente;

Direcție strategică 2: Creșterea competitivității orașelor, prin atragerea de noi investiții, prin promovarea patrimoniului natural și cultural, prin realizarea de investiții publice și forme de management adecvat, ce contribuie la integrarea acestora în politici regionale active în dezvoltarea zonelor rurale și a turismului;

Direcție strategică 3: Consolidarea și realizarea de noi forme asociative ce susțin parteneriatul teritorial între unități administrative și reprezentanți ce contribuie la dezvoltarea economică, socială, educațională și culturală a județului.



Obiective strategice

1: Coeziune și competitivitate

Dezvoltarea policentrică și echilibrată a zonelor funcționale urbane și rurale pentru creșterea competitivității și întărirea coeziunii teritoriale;

Obiectiv prioritar 1.1: Întărirea parteneriatelor teritoriale, cu efect pozitiv în creșterea masei economice a județului Alba ;

Politica 1.1.a: Organizarea de clustere tematice pentru dezvoltarea și valorificarea resurselor umane și a capacităților industriale, agricole, turistice și de cercetare existente în zone urbane și rurale;

Politica 1.1.b: Promovarea constituirii rețelelor regionale și multinaționale între factori și operatori legitimi și reprezentativi din punct de vedere administrativ, economic, social și cercetare / educație;

Politica 1.1.c: Creșterea contribuției economice și sociale a zonelor urbane în susținerea dezvoltării zonelor rurale aflate în aria de influență a orașelor;

Politica 1.1.d: Creșterea rolului Asociațiilor de Dezvoltare Intercomunitară, a instituțiilor academice și a sectorului privat în susținerea dezvoltării competitivității economiei județului;

Politica 1.1.e: Creșterea funcționalității și valorii fondului construit aflat în proprietate publică și privată.

2: Conectivitate, Atractivitate, Siguranță

Promovarea integrată a accesului egal la infrastructură și informații

Obiectiv prioritar 2.1: Asigurarea accesibilității și creșterea mobilității, suport al dezvoltării policentrice a județului în context regional și național, în condiții de protecție a mediului;

Politica 2.1.a: Dezvoltarea integrată a infrastructurii de transport;

Politica 2.1.b: Dezvoltarea infrastructurii de energie și de comunicare;

Politica 2.1.c: Creșterea capacității operaționale a transportului public, cu grad redus de poluare;

Obiectiv prioritar 2.2: Echiparea cu utilități și servicii publice de interes general, în condiții de protecție a mediului și utilizarea eficientă a resurselor, în scopul creșterii atractivității și funcționalității teritoriului;

Politica 2.2.a: Dezvoltarea infrastructurii de apă potabilă și canalizare și a serviciilor specifice în condiții de siguranță, sănătate și de protecție a resurselor existente și a mediului;

Politica 2.2.b: Îmbunătățirea managementului deșeurilor și reducerea poluării terenurilor și a pânzei freatice;

Politica 2.2.c: Asigurarea infrastructurii și a furnizării serviciilor sociale, de educație și de sănătate.

3: Patrimoniul - un motor al creativității

Conservarea valorilor culturale și protecția mediului, factori ai identității și dezvoltării economice prin turism

Obiectiv prioritar 3.1: Conservarea patrimoniului cultural, tangibil și intangibil, pentru dezvoltarea durabilă a turismului;

Politica 3.1.a: Realizarea protecției și valorificării patrimoniului cultural folosind și măsuri de creștere a eficienței energetice;

Politica 3.1.b: Realizarea de intervenții pentru valorificarea patrimoniului cultural;

Obiectiv prioritar 3.2: Menținerea integrității patrimoniului natural;

Politica 3.2.a: Protejarea și dezvoltarea prudentă a peisajului în care există elemente istorice, estetice sau ecologice;

Obiectiv prioritar 3.3: Valorificarea prin turism a patrimoniului cultural și natural;

Politica 3.3.a: Realizarea de intervenții pentru îmbunătățirea infrastructurii de turism.

4. Un județ bine administrat

Dezvoltarea managementului public în scopul atingerii coeziunii teritoriale.

Obiectiv prioritar 4.1: Dezvoltarea capacității operaționale a instituțiilor administrației publice de a răspunde nevoilor comunității

Politica 4.1.a: Suport oferit administrațiilor locale în procesul de formulare și implementare a proiectelor

Politica 4.1.b: Realizarea documentațiilor de urbanism, susținute de o bază cadastrală

Politica 4.1.c: Realizarea de programe de formare activă pentru administrația publică

Obiectiv prioritar 4.2: Incurajarea și dezvoltarea implicării civice în luarea deciziilor

Politica 4.2.a: Dezvoltarea locală plasată sub responsabilitatea comunității

PRIORITĂȚI. PLAN DE ACȚIUNE

Creșterea accesibilității teritoriului județean către coridoarele de transport europene și naționale:

- Modernizarea și reabilitarea drumurilor orășenești și comunale, inclusiv lucrări de artă, cu legături directe sau indirecte în rețeaua de drumuri regionale și naționale

Acces egal la infrastructura de energie:

- Conectarea zonelor de locuit și de producție la rețelele de energie (gaz, electricitate);
- Asigurarea iluminatului pe domeniul public, considerând și forme alternative de energie ;
- Dezvoltarea formelor de energie alternativă ;
- Dezvoltare sistemelor inteligente de distribuție a energiei.

Dezvoltarea rețelilor de internet

- Conectarea instituțiilor publice, a gospodăriilor și a agenților economici ;
- Realizarea unei rețele IT de supraveghere permanentă pentru susținerea formelor de intervenție în situații de urgență .

Extinderea și reabilitarea infrastructurii de apă-canalizare

- Modernizarea/extinderea surselor de captare ;
- Îmbunătățirea serviciilor de tratare a apei potabile și de monitorizare a calității și a consumurilor apei distribuite.

Reducerea poluării cursurilor de apă

- Extinderea și reabilitarea rețelei de colectare și de epurare a apei uzate ;
- Identificarea de metode alternative de epurare a apelor uzate în cazul localităților mici .

Decontaminarea terenurilor poluate și introducerea lor în circuitul economic

- Decontaminarea teritoriilor industriale însoțită de măsuri de refuncționalizare a unor construcții ;
- Decontaminarea terenurilor miniere și introducerea lor în circuit economic ;
- Colectarea uleiului uzat / a deșeurilor electrotehnice.

Îmbunătățirea infrastructurii sociale, prin realizarea/reabilitarea de construcții și măsuri de promovare a incluziunii sociale și de combatere a sărăciei

- Reabilitarea/ modernizarea/ extinderea clădirilor care compun centre sociale și folosirea de măsuri de utilizare eficientă a energiei ;
- Reabilitarea și modernizarea locuințelor sociale și utilizarea eficientă a energiei;
- Asistarea și îngrijirea persoanelor vârstnice singure ;
- Asigurarea de consultanță ocupațională pentru vârstnici activi ;
- Crearea facilităților de acces pentru persoane cu dizabilități în clădiri și mijloace de transport public.

Îmbunătățirea infrastructurii educaționale prin lucrări de construcție, reabilitare și echipare

- Reabilitarea construcțiilor de educație pre-școlară și școlară și din punct de vedere funcțional, sanitar și energetic;
- Realizarea de noi spații și echiparea acestora pentru formare profesională (terenuri și/sau săli de sport, spații tematice, pentru studii și/sau practică) ;
- Realizarea unui complex pentru educație și performanță sportivă la nivel județean;
- Realizarea/modernizarea terenurilor de sport.

Îmbunătățirea infrastructurii de sănătate prin lucrări de construcție, reabilitare și echipare

- Reabilitarea, modernizarea și extinderea construcțiilor ce asigură furnizarea de servicii de sănătate (clădire și echipamente);
- Reabilitarea ambulatoriilor și a centrelor de permanență;
- Realizarea în parteneriat cu Spitalul Județean Alba a unui centru de diagnostic și tratament "tele-medicină";
- Asigurarea condițiilor de sterilizare și neutralizare a deșeurilor medicale Reabilitarea ambulatoriilor și a centrelor de permanență;

Restaurarea, conservarea și reabilitarea/refuncționalizarea centrelor și a zonelor istorice

- Restaurarea și consolidarea structurii clădirilor de patrimoniu (UNESCO, naționale, locale)
- Restaurarea și conservarea elementelor de artă plastică din interiorul și exteriorul obiectelor de patrimoniu ;
- Echiparea și modernizarea tehnologiilor și a echipamentelor specifice funcțiunilor clădirilor de patrimoniu ;
- Echiparea obiectivelor de patrimoniu cu mobilier și iluminat specific funcțiunii clădirii;
- Amplasarea instalațiilor de monitorizare și protecție anti-furt a obiectelor de artă Protecția și punerea în valoare a siturilor arheologice;
- Echiparea cu dotări pentru siguranță la foc și anti-furt a patrimoniului ;
- Realizarea signalisticii specifice obiectelor de patrimoniu

Realizarea investițiilor ce evidențiază obiectivele turistice reabilite

- Amenajarea căilor de acces multimodale către obiective culturale și de cult;
- Amenajarea, modernizarea spațiilor deschise din jurul obiectelor de patrimoniu, piețe, grădini/parcuri și zone pietonale ;
- Construcția utilităților sanitare și de parcare - auto și biciclete, precum și marcarea acestora;
- Amenajarea sistemului de iluminat public interior și exterior inclusiv iluminatul decorativ al obiectelor de patrimoniu ;
- Amenajarea și marcarea itinerariilor culturale în intravilanul și extravilanul unităților administrativ teritoriale;
- Realizarea de centre de informare a activităților în domeniul turismului cultural. Amenajarea căilor de acces multimodale către obiective culturale și de cult. Amenajarea și marcarea itinerarelor culturale și turistice ;
- Amenajarea de locuri de odihnă și de adăposturi de-a lungul itinerariilor turistice ;
- Realizarea de centre de informare a activităților în domeniul turismului cultural.

Reabilitarea și dezvoltarea traseelor culturale

- Traseul „Cetăților Dacice” ;
- Itinerariul personalităților culturale și istorice;
- Itinerarii istorice (Drumul roman, Drumul aurului, Drumul sării);
- Drumuri cu tradiție (Drumul vinului);
- Traseul „Mocăniței” ;
- Itinerariul „Patrimoniul Mondial UNESCO” din județul Alba ;
- Circuitul Cetăților Medievale Alba Iulia – Sebeș – Aiud – Cetatea de Baltă ;
- Târguri și tradiții în „Tara Moșilor”.

Creșterea vizibilității moștenirii culturale și istorice

- Mijloace de informare privind patrimoniul și funcțiunile din clădirea de patrimoniu ;
- Realizarea ”Zilei patrimoniului cultural” al județului Alba ;
- Realizarea rețelei ”Parteneri pentru cultură” ;
- Realizarea de publicații și expoziții tematice ;
- Participare la târguri de turism ;
- Realizarea unui tur virtual al ”Muzeului valorilor de patrimoniu Alba”.

Legarea valorii patrimoniului de dezvoltarea comunităților locale

- Realizarea de programe de educație în școli în domeniul patrimoniului cultural ;
- Realizarea de studii de cercetare privind patrimoniul cultural implicând reprezentanți ai comunităților locale.

Formare continuă în domeniul patrimoniului cultural

- Organizarea de cursuri de formare în domeniul intervențiilor de conservare și restaurare a obiectelor de patrimoniu.

Mentineră, restaurarea și creșterea diversității ecosistemelor, speciilor și a materialului genetic

- Construirea și dotarea unui centru educațional Natura 2000 ;
- Achiziționarea de echipamente de laborator pentru monitorizarea stării habitatelor naturale;
- Delimitarea pajiștilor cu Înaltă Valoare Naturală ;
- Construirea infrastructurii pentru restaurarea și menținerea habitatelor și a speciilor, observatoare și panouri de informare;
- Bornarea arealelor Natura 2000;
- Construirea infrastructurii pentru restaurarea și menținerea habitatelor și a speciilor, observatoare și panouri de informare;
- Realizarea de tuneluri în zonele în care infrastructura de transport împiedică migrația faunei.

Dezvoltarea managementului integrat al peisajului și protecția la riscuri

- Pregătirea planurilor de management pentru ariile naturale protejate identificate;
- Instruirea și întărirea capacității instituționale a organismelor de management ale siturilor Natura 2000 și ale ariilor protejate;
- Pregătirea planurilor de supraveghere a siturilor protejate incluzând serviciile de pază și de prevenire a riscurilor la inundații și incendii ;
- Dotarea cu echipamente pentru situații de urgență;
- Realizarea de investiții pentru prevenirea situațiilor de urgență (baraje, dig, perdele de protecție);
- Creșterea atractivității turistice și de agrement.

Modernizarea și dotarea salinelor terapeutice Ocnele Sărate-Ocna Mureș

- Construirea de centre de recreere: ștranduri, terenuri de mini-golf, tenis, echitație, etc. ; Traseu pentru bicicliști, de interes turistic, pe drumurile județene 107I Abrud-Aiud, 107M Aiud-Rimetea și 704 Cugir-Luncile Prigoane;
- Realizarea unui traseu nautic/canoe prin modernizarea și construcția de debarcadere pe traseul Mureșului între Târgu Ocna – Alba Iulia – Sibot;
- Realizarea, extinderea și modernizarea parcurilor orășenești, a bazelor și a zonelor de agrement cu regim temporar/sezonier (week end);
- Dezvoltarea domeniului schiabil și altor sporturi de iarnă;
- Amenajări pentru practicarea pescuitului sportiv;
- Amenajarea, semnalizarea și marcarea traseelor turistice din Parcul Natural Apuseni;
- Amenajarea punctelor de observare, filmare, refugii montane;
- Amenajarea, dotarea platformelor de campare și colectare gunoi menajer;
- Modernizarea și reabilitarea peșterilor naturale din Parcul Natural Apuseni;
- Modernizarea căii ferate cu ecartament îngust pentru transport feroviar între Câmpia Turzii și Câmpeni ;
- Dezvoltarea infrastructurii silvice în pădurile aflate în proprietatea consiliilor locale sau privată pentru susținerea turismului montan.

Întrunirea cerințelor ce răspund condițiilor de implementare a proiectelor de investiții

- Realizarea de strategii integrate de dezvoltare locală;
- Realizarea documentațiilor de urbanism.

Organizarea procesului de formulare și implementare a proiectelor

- Organizarea echipei de management integrat al proiectelor;
- Organizarea graficului de implementare și de monitorizare a proiectelor.

Formare continuă pentru funcționarii publici

- Curs în domeniul managementului patrimoniului construit, aflat în proprietate publică ;
- Curs în domeniul managementul proiectelor ;
- Curs în domeniul finanțelor publice;
- Curs în domeniul comunicării cu comunitățile locale.

I.5 CONTEXT DE DEZVOLTARE MICROREGIONAL

Comuna Sălciua face parte din Grupul de Acțiune Locală din Munții Metaliferi, Trascău și Muntele Mare - GAL MMTMM, prin care se abordează dezvoltarea locală prin Măsura 19 - Dezvoltarea locală a LEADER. Abordarea LEADER urmărește aceleași obiective generale și specifice ale Politicii Agricole Comune ale U.E. și ale PNDR și presupune dezvoltarea comunităților locale într-o manieră specifică, adaptată nevoilor și priorităților acestora. Valoarea adăugată a abordării LEADER derivă din acele inițiative locale care combină soluții ce răspund problematicii existente la nivelul comunităților locale, reflectate în acțiuni specifice acestor nevoi.

Acțiunile care vor fi întreprinse în cadrul Măsurii 19 - Dezvoltarea locală a LEADER sunt sintetizate în cadrul a 4 Sub-Măsuri, respectiv:

- **Sub-Măsura 19.1** – Sprijin pregătitor pentru elaborarea Strategiilor de Dezvoltare Locală (SDL);
- **Sub-Măsura 19.2** – Sprijin pentru implementarea acțiunilor în cadrul strategiei de dezvoltare locală;
- **Sub-Măsura 19.3** – Pregătirea și implementarea activităților de cooperare ale grupurilor de acțiune locală (GAL);
- **Sub-Măsura 19.4** – Sprijin pentru cheltuieli de funcționare și animare.

Pentru a fi eligibilă, Strategia de Dezvoltare Locală (SDL) trebuie să fie elaborată pe baza unei abordări de jos în sus. Activitățile LEADER pot să corespundă diferitelor tipuri de activități prevăzute de Regulamentul 1305/2013, inclusiv cele legate de activitățile de promovare a incluziunii sociale și a reducerii sărăciei și să contribuie astfel la OT9 – Promovarea incluziunii sociale, combaterea sărăciei și discriminării.

Prin SDL pot fi sprijinite activități care răspund domeniului de intervenție 6B ”Încurajarea dezvoltării locale în zonele rurale”, precum și activități care privesc domeniile de intervenție 1A, 2A, 3A, 4A, 5C, 6A și 6C, precizate în Regulament. Grupurile de Acțiune Locală vor structura strategia de dezvoltare locală în funcție de domeniile din Regulament, prin acțiuni care să contribuie și la obiectivele transversale (inovare, schimbări climatice și acțiuni de mediu) și să genereze valoare adăugată în teritoriu, în funcție de nevoile identificate prin analiza diagnostic din SDL.

În strategiile elaborate vor fi incluse operațiuni care ating obiectivele SDL, contribuie la obiectivele FEADR (așa cum sunt stabilite la art. 4 din Regulamentul UE nr. 1305/2013) și sunt conforme cu prioritățile strategice identificate în Acordul de Parteneriat și PNDR și generează valoare adăugată în teritoriu.

GAL-urile vor asigura valoarea adăugată a operațiunilor care vor fi sprijinite prin LEADER prin stabilirea criteriilor de eligibilitate/selecție, sau intensitatea sprijinului, în conformitate cu analiza teritorială și nevoile financiare.

I.6 SĂLCIUA

- PROFIL COMUNITAR -

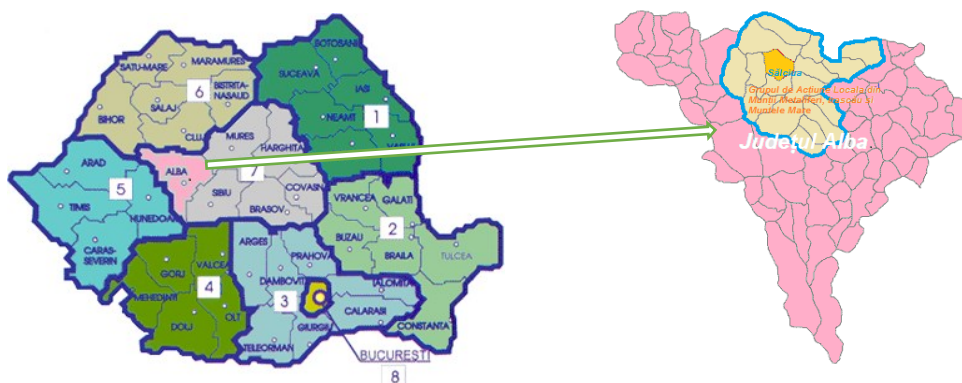
I.6.1 DATE GENERALE

1 Așezare geografică

Comuna Sălciua este situată în partea de nord a județului Alba din regiunea 7 Centru, în Munții Apuseni, între Munții Trascău, Metaliferi și Muntele Mare, pe cursul mijlociu al Arieșului, în lungul DN75, la jumătate distanță între orașul Câmpeni și municipiul Turda.

Limitele comunei circumscriu o unitate teritorial-administrativă bine definită, care însumează 75,3 km². Sălciua se învecinează la N - NE cu comuna Poșaga, la E cu comuna Livezile, la S-E cu comuna Râmeș, la S cu comuna Ponor și la V cu orașul Baia de Arieș.

Accesul în comună se realizează pe DN 75, modernizat și DJ 705C, parțial pietruit, accesul în localitățile aparținătoare făcându-se pe drumurile amintite, pe drumurile comunale DC 130 și DC 104, parțial asfaltate printr-un program SAPARD și pe drumuri vicinale, parțial pietruite.



2 Istoric.

Rezumat ilustrat a istoriei comunei

Conținutul în limba latină

de pe originalul

aflat în arhivele din

Budapesta,

microfilm de la

Institutul de Istorie

Cluj- Napoca

Prima atestare

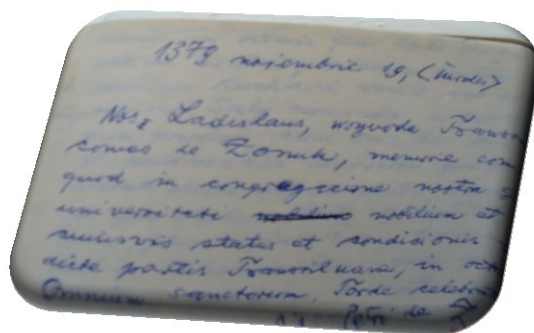
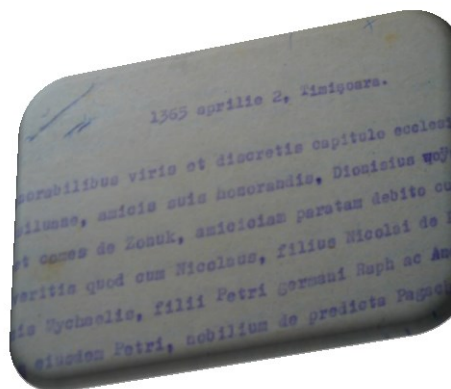
documentară

a comunei "Sălciua"

- 1365 aprilie, 2 -

Hrisov de atestare pentru

Salciua de Sus 19 noiembrie 1379



Sălciua a făcut parte din feuda Cetății Trascău, care a fost pentru o lungă perioadă proprietate a familiei Toroczkoj dar și a altor proprietari: Nicolae Csupor, Matea Pongracy și Ioan Corvin.

Aurărit aluvionar pe malul Arieșului

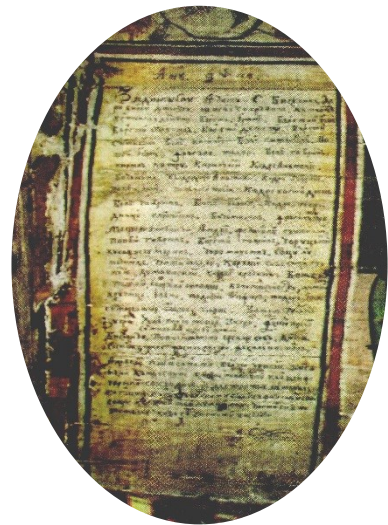
Producerea focului: iască , cremene, amnar



Pomelnicul ctitorilor Bisericii din Sălciua de Jos – 1779



Biserica veche Valea Largă și pisania din anul 1782



Mănăstirea Sub Piatră



Sălciuanii și-au adus aportul la lupta pentru ridicarea neamului cu reprezentanți de seamă ca Simion Pantea conducător de cete sălciuănești în timpul confruntărilor de la 1784 și promotor de cultură prin editarea pe cheltuială proprie a primei cărți populare românești, Alexandria, în 1976 la Sibiu.

Unul din căpitaniii lui Horea a fost sălciuanul Ioan Bercea. La 1848 învățătorul Ștefan Sălciuanul și-a adus și el aportul la lupta pentru ridicarea neamului, fapt pentru care a fost ars de viu împreună cu soția și copiii.



Această carte Alexandria s-au tipărit acum
în țara noastră, prin îndemnul și cheltuiala
dumnealui chir Simion Pantea, din Sălciua
de Sus,

Alături de târg, mocănița a avut un rol important în dezvoltarea comunei Sălciua.





Credinționale și participanți la adunarea de la Alba Iulia din 1 Decembrie 1918



“Gorunul Unirii” - 1918
Plantat în cimitirul Bisericii Greco-Ortodoxe din Sălciua de Jos ca să servească de veșnică amintire pentru pomenirea serbării a 10 ani de la unirea tuturor românilor la care au participat autoritățile comunale, jandarmeria, elevii, intelectualii, poporul.
Semnează:
10 mai 1928
Primar, Învățător, Preot
Gh.Giurgiu V. Butură I.Hațeganu

În toamna anului 1944, localnicii organizați în grupe și plutoane de învățători: Enea-Ludovic Todea din Sălciua de Sus și Vasile Tătar din Sălciua de Jos au oprit înaintarea trupelor hortiste și nemțești la Hurducate.

Comemorarea eroilor căzuți la monumentele din:

Sălciua de Sus

și

Sălciua de Jos



Modernizare drumuri

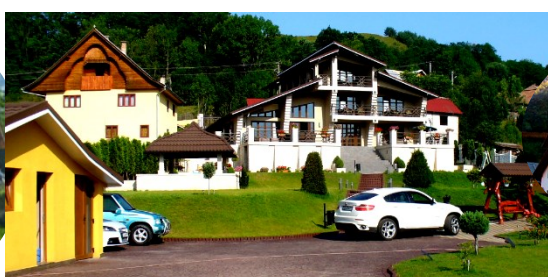


Construire și reabilitare edificii



Construcții de pensiuni

În anii comunismului Sălciua a stagnat (mai mult chiar a dat înapoi) și numai după anul 2000 a început să se dezvolte din nou.
Câteva din realizările recente ale administrației și particularilor



3. Condiții geografice, geologice și climaterice

Relieful comunei se prezintă în trepte, pornind de la îngusta luncă a Arieșului dintre cheile Olterului (Berbiuța) și cheile Hurdacatelor (Șipote), continuând cu regiunea colinară a Dealurilor Muncelului, Matrii, Metergului, Holdelor și Cărpinișului, Culmea Măgurii și Dealurile Turceștilor, cu altitudine medie de 640 m și terminând cu Muntele Mare, cu 1825 m în vârful Muntele Mare, situat în nordul comunei și cu Muntele Bedeleu, cu 1227 m în vârful Bedeleu, situat în sud-estul comunei, acesta fiind zona central – nordică a Munților Trascăului.



Structura geologică este complexă, rezultat al marilor procese de orogeneză, tectonice, cât și procese de eroziune și de sedimentare a materialelor erodate. Urmare a acestor fenomene și procese geomorfologice, pe teritoriul comunei întâlnim o varietate de roci, începând cu calcarul din culmea Bedeleu, continuând cu granitul și șisturile cristaline din masivul Muntele Mare și terminând cu argilele din zona depresionară joasă din lungul Arieșului. Eroziunea pluvială a dat naștere la numeroase fenomene carstice cum sunt: peșterile (Huda lui Păpară, Poarta zmeilor), poduri naturale (portal de intrare în Poarta Zmeilor), doline și ponoare (Pomnoale și Podirei), precum și la numeroase cascade, cum sunt cele de la:

Șipote



și

Vânătare.



Erupțiile vulcanice au dat naștere la numeroase conuri vulcanice, mai ales în partea de nord a comunei, între care mai înalte sunt „țâcurile”(vârfulurile): Țâcul Matrii, Citera Mare, Țâcul lui Avram și Țâcul Bendii.

Clima este influențată de forma de bazinet depresionar, ferit de vânturile de altitudine și de variațiile mari de temperatură, circulația maselor de aer reci făcându-se la înălțime, ceea ce face ca în depresiune să fie un climat continental moderat, cu minime termice care rar coboară sub -27°C și ca maxime care rar depășesc 30°C , fenomene climatice deosebite fiind briza de dimineață și briza de seară.

Stratul de zăpadă permanentă se situează sub 20 cm, iar perioada cu zăpezi permanente nu depășește 45 de zile pe an.



Hidrografia aparține cursului mijlociu al Arieșului, care străbate comuna pe o distanță de 7 km, între Cheile Olterului și Cheile Hurducatelor și colectează principalele cursuri de ape, denumite local „văi”: Valea Matrii, Valea Cărbunărilor, Valea Largă, Valea Mușchiului și Valea Morilor, toate afluenți de dreapta a Arieșului, precum și Valea Podului, Valea Pănteștilor (Târgului), Vâlceluța și Valea Sălciuții, toate afluenți de stânga ai Arieșului.

Vegetația.

Diversitatea reliefului ca și a structurii geologice de pe teritoriul comunei Sălciua se reflectă direct în alcătuirea vegetației. Prin predominarea unui relief de munți mijlocii, vegetația este foarte eterogenă și etajată, întâlnindu-se o gamă variată de asociații, de la făgetele cărpinate până la molidișuri și pajiști subalpine.

La cele mai mari înălțimi ale Muntelui Mare se întâlnește **etajul subalpin** caracterizat prin întinse asociații de tufăriș, ce pot apărea singure sau în alternanță cu pajiștile la altitudini de peste 1600 m. Pajiștile au trăsături tranziționale între vegetația ierboasă a etajului alpin și vegetația pădurilor de la altitudini mai mici. Adeseori, aceste pajiști sunt degradate în urma pașunatului excesiv. Principalele elemente sunt gramineele: iarba vântului (*Agrostis rupestris*), părușca (*Festuca supina*) și *Funcus trifidus*. În râriștile etajului poate apărea molidul și se întâlnește în extremitatea nordică a comunei.

Molidișurile sunt dezvoltate pe versanții cu expoziție vestică, datorită influenței oceanice. Limita superioară este în jur de 1500 m, coborând până spre 1200 m. Pădurile de molid sunt reci, mohorâte, sărace în specii, cu elementul principal *Picea excelsa*, ce pătrunde din etajul inferior al fagului.

Subetajul pădurilor amestecate de fag și rășinoase cu asociațiile caracteristice de molid, brad și fag, coboară până la 900-1000 m altitudine. Stratul ierbos este un amestec al florei molidișurilor, cu flora de mull, specific etajului nemoral. Comunitățile posibile sunt molid-brad în partea de nord a comunei și în extremitatea de sud a comunei, molid-fag, brad-fag și molid-brad-fag. Comunitățile cele mai productive se găsesc la altitudini mijlocii și joase, pe solurile cele mai bogate, profunde, cu umiditate suficientă.

Făgetele caracterizează treptele de relief cu ierni mai scurte și veri ceva mai călduroase. Pădurile de foioase sunt extinse până la 1200-1300 m și se întâlnesc pe versanții pârâului Șasa, până spre cursul superior insular. Speciile componente și speciile ierboase sunt pretențioase față de căldură, umiditate și fertilitatea solului. Pădurile de fag sunt întunecoase, reci și umbroase, alcătuite de obicei din stratul arborilor și stratul subarbuștilor. Uneori fagul se asociază cu carpenul. În satele colinare, Valea Largă, Dealul Caselor, Dumești și Sub Piatră, printre grădini, pajiști și fânețe, sunt crânguri de aluni, mesteacăn, gorun și carpen.

În lunca Arieșului apar plante caracteristice ca: piciorul cocoșului de apă, coada calului, numeroși mușchi, răchita, socul, arinul iar în apa râului trăiesc lintița, papura, precum și diferite alge. Totodată, se pot folosi și valorifica și plantele medicinale: mușetelul, menta, floarea de soc, etc.



Fauna. Poziția geografică a comunei Sălciua, varietatea mare a reliefului, particularitățile hidrografice ale solului și învelișul vegetal, fac ca și compoziția și răspândirea faunei să fie variată. Fauna de pe teritoriul comunei este bogată în specii legate atât de regiunea pădurilor de foioase cât și de pădurea de molid-brad. Astfel, în etajul subalpin sunt prezente păsări precum acvila, gaița de munte, forfecuța, iar dintre mamifere ursul, râsul, cerbul, porcul mistreț.

În etajul făgetelor putem aminti căprioara, veverița, pisica sălbatică, mistrețul, lupul, ursul, iepurele, vulpea dintre mamifere, iar lumea păsărilor este reprezentată de mierla, cinteza, gaița, cucul, potârnichea, lăstunul, cioara, ciocănitoarea, barza, pițigoii, pupăza, uliul păsărar și sitarul.

Reptilele sunt reprezentate de șopârla cenușie, șopârla de șopârla verde, șopârlele de casă, șarpele de apă iar pe versanții cu expoziție sudică se întâlnește vipera comună.

Se întâlnesc și batracieni: broasca de lac, brotăcelul, salamandra, tritonul. În livezile și în pădurile comunei trăiesc melcul de livadă, limaxul, planorbisul iar peștii prezenți în cursul Arieșului și majorității afluenților săi sunt: păstrav, clean, scobar, boiștean și mreana de munte.

Unele dintre speciile de animale, altădată prezente în număr mare, au dispărut de pe raza comunei Sălciua, datorită vânatului lor excesiv, iar astăzi se încearcă măsuri de repopulare.



munte,

lipan,

Solurile din bazinul Sălciua sunt de o mare varietate și pot fi diferențiate în:

- soluri zonale care ocupă suprafețele cele mai mari,
- soluri nisipoase și argiloase în zona pădurilor de foioase între 500 și 900 m altitudine, precum și soluri brune de pădure și solurile roșcate de pădure,
- soluri podzolice în diferite stadii de podzolire la peste 900 m altitudine.

Solurile fiind în general sărace în humus și cu nivelul pânzei freatice aproape de suprafață, sunt improprie culturilor agricole, cu excepția zonei joase din vatra comunei, cultivată, de regulă, cu porumb și cartofi.

Fiind în bună parte situate pe straturi de argilă în pantă, solurile sunt puternic erodate de apele de ploaie, zona colinară fiind brăzdată de numeroși torenți, ravene (râpe) și alunecări de teren, împiedicând folosirea terenului pentru culturi, îngreunând pășunatul și dând o calitate slabă a fânurilor.

4. Localități componente

Satele aparținătoare așezate pe lunca Arieșului sunt Sălciua de Jos și



Sălciua de Sus.



În zona colinară sunt satele Valea Largă



Dealul Caselor



Sub Piatră și Dumești

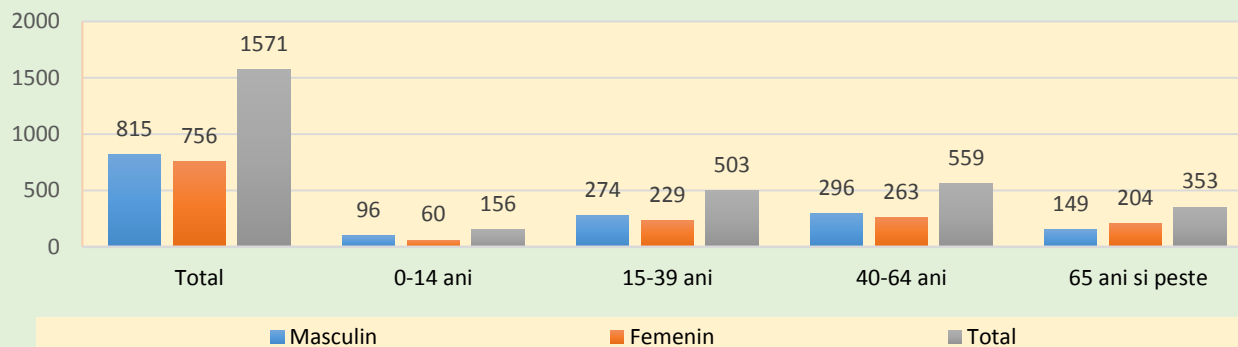


Cele șase sate ale comunei se încadrează în general în tipul de sate împrăștiate, cu distanțe mari între gospodăriile, despărțite de regulă prin fânețe și pășuni și rar de livezi pomicele (Dealul Caselor, Valea Largă, Dumești, Bercești și Sub Piatră), cu excepția satelor Sălciua de Jos și Sălciua de Sus, unde locuințele sunt ordonate în lungul ulițelor și a văilor, care se încadrează în tipul de sate răsfirate.



5 POPULAȚIA COMUNEI

SĂLCIUȚA- POPULAȚIA LA 01.01.2015 PE GRUPE DE VĂRSTE ȘI SEXE

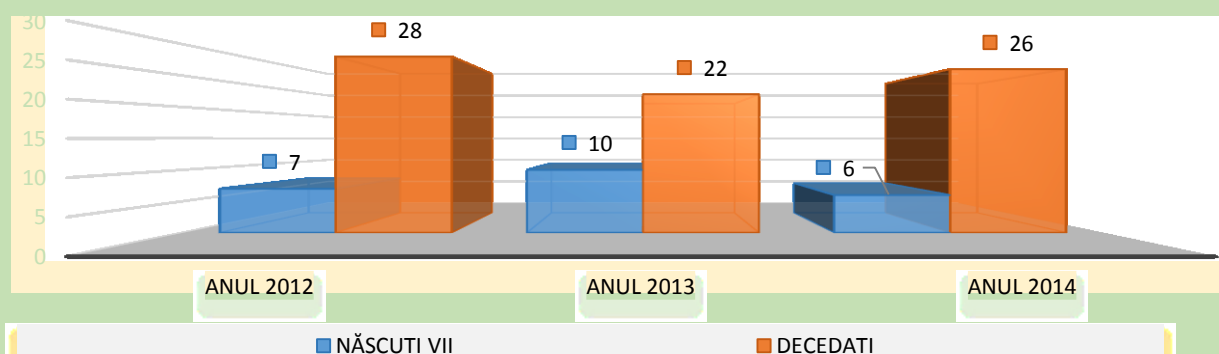


NIVELUL INSTITUTIEI DE INVATAMANT ABSOLVITE

TOTAL POPULAȚIA	NIVELUL INSTITUTIEI DE INVATAMANT ABSOLVITE							
	Superior			Post- liceal și de maiștrii	Secundar			Primar
	Total	din care: Universitar de licență	Total		Superior Liceal	Profesional și de ucenici	Inferior (gimnazial)	
1342 din care:	74	68	41	976	316	159	501	229
Femei - 668	36	35	26	509	158	123	228	89
Bărbați - 674	38	33	15	467	158	36	273	140

TOTAL POPULATIA	Fără școală absolvită	
	Total din care:	Persoane analfabete
1342 din care:	22	3
Femei - 668	8	*
Bărbați - 674	14	*

SĂLCIUȚA-NATALITATE ȘI MORTALITATE



Din punct de vedere al etniei din 1426 locuitori 1402 s-au declarat români iar despre 26 nu sunt informații. De asemenea, din 1426 locuitori 1389 sunt ortodocși, 3 greco-catolici, 6 Martori ai lui Iehova iar despre 26 nu sunt informații.

I.6.2 ECONOMIA

1 Activitatea economică în localitate

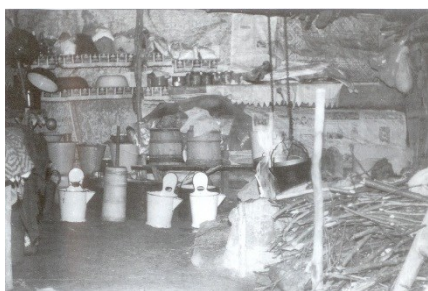
Principalele activități economice din localitate sunt comerțul cu amănuntul, prelucrarea lemnului, industria ușoară, existând, la nivelul localității, un număr de 22 societăți comerciale din care 7 în domeniul comerțului, 1 de prelucrare a lemnului, 1 de tâmplărie, 1 de industrie ușoară, 13 de transport. În localitate mai există aproximativ 16 persoane fizice autorizate în desfășurarea de activități economice în diferite domenii cum ar fi: tâmplărie, comerț, alimentație publică, reparații auto, fierărie. În comună există o filială CEC.

2 Agricultură

Ca ramură economică, agricultura are o pondere modestă pe raza comunei Sălciua. Ea este reprezentată de gospodăriile ale populației ce desfășoară activitate agricolă de subzistență.

Pe categorii de folosință situația terenurilor se prezintă astfel:

Suprafața AGRICOLĂ					Total
Arabil	Pășuni	Fânețe	Livezi		
159	2103	1425	4		3691
Suprafața NEAGRICOLĂ					
Păduri și alte terenuri forestiere	Terenuri cu ape	Căi de comunicație și căi ferate	Terenuri ocupate cu construcții și curți	Terenuri degradate și neproductive	Total
2093	41	26	45	2003	4208
TOTAL					7899



Coliba și cramba, sălașul de vară a păstorilor din Sălciua.

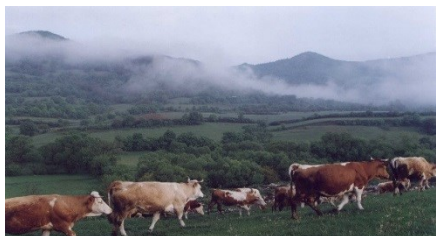
În Sălciua se cultivă porumb, cartofi, grâu și legume dar acestea nu asigură, decât în puține cazuri, necesarul propriu. Pomii fructiferi cei mai întâlniți sunt prunii, merii și perii iar din fructele acestora se fac dulceturi (silvoiața, magiunul sau lictarul local) dar mai ales țuica de Sălciua (pălinca locală). Se mai întâlnesc cireși, vișini și nuci.

Creșterea animalelor a fost, și mai este, dar în mai mică măsură, principala sursă de venit. Nu era gospodărie fără vaci, oi, porci și mai rar capre, cai și bivoli. În Sălciua la ora actuală există următoarele efective de animale:

Bovine	Ovine	Caprine	Porcine	Familii de albine
980	2000	550	700	1154

Dintre fermele mai mari se remarcă:

- 7 de vaci (Cărășel Ioan I.I., Gherman Teodor – Adrian P.F.A., Macarie Ioan-Teodor P.F.A., Turc Maria Rodica P.F.A., Oltean Elena P.F.A., Dobra Simion P.F.A., Marta Dorel P.F.A.),
- 3 de ovine (Popeiu Victor P.F.A., Bercia Ion P.F.A., Mircea Adrian P.F.A.),
- 2 de caprine (Negrea-Cătană Mihail P.F.A., Duma Cosmin P.F.A.),
- 2 de porcine (Vlas Vasile-Lucian P.F.A., Cărășel Rodica Mariana P.F.A.) și
- 7 de albine (Codrea Vasile P.F.A., Cucea Ionel P.F.A., Hămășan Loredeana P.F.A., Chira Valentin-Petru P.F.A., Giurgiu Vasile P.F.A., Onea Ioan P.F.A., Gaja Victor P.F.A.)



Cirezi de boi și cai la pășune.

I.6.3 TURISMUL

Obiective turistice:

Cele mai importante obiective turistice din comuna Sălciua sunt:

Monumente ale naturii:

Cadrul natural este întregit cu numeroase monumente ale naturii și locuri pitorești, ușor accesibile prin drumuri pietruite sau chiar asfaltate, mai căutate fiind:



- cascada Șipote, cu acces auto pe DC 130 până la fosta Școală Sub Piatră, apoi pe cărare marcată într-o oră de mers pe jos. Cărare marcată se continuă de la Șipote pe abruptul Bedeleului, până pe vârful și peștera Poarta Zmeilor, drumul pe jos durând 2,5 ore
- cascada Vânătare



(Dâldina), cu acces auto de la DN 75 pe DC 104 și apoi pe cărare marcată în ½ ore de mers pe jos
- peștera Huda lui Păpără în lungime de 2020 m, situată la 6 km de centrul comunei, cu acces auto de la DN 75, pe DC 130

Zone cu înaltă valoare peisagistică:



Muntele Bedeleu,



Dâldina (cascada Vânătorile),



peștera Poarta Zmeilor.

Situri arheologice: tumuli funerari din epoca bronzului (în zona Dâldina, Sub Bulz, Ponorel, Crucea Sârbului. În aceste zone s-au făcut săpături și s-au găsit cioburi ceramice, o ceașcă și resturi de oase umane), movile de nisip (rezultate din spălarea aurului aluvionar în zonele Sub Piatră – Șimocești și Roine.

Mănăstiri și biserici :

- Biserica „Sfânta Treime” din Valea Largă, cu pisania din absidă, care cuprinde numele preotului, copiii din familie și ctitorii din sat – anul 1782.
- Biserica „Cuvioasa Paraschiva” Sub Piatră – Valea Oncășeștilor – așezare monahală distrusă de oamenii generalului Bukow și refăcută în 1767.

Zone de agrement și trasee turistice

La nivelul comunei funcționează două pensiuni agroturistice, respectiv Pensiunea „Poarta Zmeilor”, situată în satul Sălciua de Jos, pensiunea „Sub Piatra” situată în satul Sub Piatră, la Oncășești lângă peștera Huda lui Păpară și mănăstirea „Cuvioasa Paraschiva”.

Mai sunt în construcție încă 2 pensiuni, din care una prin fonduri SAPARD.

În comună sunt 5 trasee turistice:

- unul, marcat cu o cruce albastră, duce la peștera Huda lui Păpară și cheile Rîmețului
- al doilea, marcat cu o cruce roșie, duce la peștera Poarta Zmeilor
- al treilea marcat cu triunghi roșu leagă peștera Huda lui Păpară de Șipote,
- al patrulea marcat cu bandă galbenă leagă Valea Morilor de creasta Bedeleului
- al cincilea leagă Vinătorile Ponorului(Dâldina) de peștera Poarta Zmeilor

Pensiunile și locurile de cazare din Sălciua:

Anca Resort	Caprioara	Daniela
Totu' Bun	Leana	Colțul Totdi
Sub Piatră	Gemina	Diana
Poarta Zmeilor	Lia	Șipote
Larix	Dana	Cuibul Corbului
Codru	Simona	Dealul Runcului



I.6.4 SERVICII PUBLICE

1 ÎNVĂȚĂMÂNT, CULTURĂ ȘI CULTE

ÎNVĂȚĂMÂNT

În Sălciua sunt 3 școli de învățământ mediu și grădinițe cu program normal.

UNITĂȚI ȘCOLARE PE TERITORIUL COMUNEI SĂLCIUA		
NR.CRT	UNITATEA ȘCOLARĂ	ADRESA
1.	Școala cu clasele I-VIII „Simion Pantea”	Sălciua de Sus
2.	Școala cu clasele I-IV	Sălciua de Sus
3.	Școala cu clasele I-IV	Sălciua de Jos
4.	Grădiniță cu program normal	Sălciua de Sus
5.	Grădiniță cu program normal	Sălciua de Jos



CULTURĂ

Muzee:

- muzeul de istorie – etnografie în localul Școlii cu cls. I-VIII, cuprinzând câteva sute de piese adunate în urmă cu 30 de ani
- muzeul etnografic – deschis în 5 noiembrie 2006.

Căminul cultural: servește în prezent organizării de diferite evenimente – adunări, nunți, etc.

Biblioteci:

- Biblioteca comunală cu circa 18.000 de volume
- Biblioteca școlară – Școala cu clasele I-VIII – peste 5500 de volume

Monumente:

- Sălciua de Sus, dezvelit în anul 1946 „Glorie eternă eroilor noștri” pentru cei căzuți pe front în cele două războaie mondiale din satele Sălciua de Sus, Valea Largă și Dealul Caselor
- Sălciua de Jos, dezvelit în 1985 pentru cei căzuți pe front din satele Sălciua de Jos, Bercești, Dumești și Sub Piatră.



Portul popular

Până către jumătatea secolului XX, în satele comunei noastre, îmbrăcămintea bărbătească și cea femeiască se realiza manual în casa fiecărei gospodării. Pentru bărbați, costumul popular pentru sezonul rece era compus din: cioareci și țundră din pânură groasă țesută cu războiul tradițional, din fir de lână învelită (îngroșată) în ștează (vâltoare) înainte de a fi croite și cusute manual de femeile din casă; cămașă și izmene din pânză țesută din fir de cânepă sau in, uneori în amestec cu bumbac; flanele tricotate din fir de lână; pieptar din blană de oaie; căciula din blană de miel; ciorapi din fir de lână sau obiele din pânură de lână; opinci, mai întâi de piele de bovină tăbăcită în tehnica satului, apoi din cauciuc, folosind anvelope uzate de motocicletă sau de alte mijloace auto. În anotimpul cald, îmbrăcămintea era simplă, pantaloni și cămașă de pânză de cânepă sau in, cămașa având poală lungă și largă. Toată îmbrăcămintea bărbaților era în culori naturale, alb și negru.

Pentru femei, costumul în sezonul rece se compunea din: cămașă scurtă până la brâu, cu mânecă lungă, având fodor ce-i acoperea palmele, realizată din pânză țesută în războiul casei din fir de cânepă sau in, mai târziu în amestec cu bumbac. Gulerul pieptul și mânecile, mai cu seamă fodorii, erau împodobite cu motive florale din arnici, predominând roșul și negrul. Poalele (un fel de rochie largă și lungă), erau croite din pânză albă de cânepă sau in, peste care la spate, purta zadie colorată (roșu și negru) țesută din fir de lână, iar în față șurță sau perpetă (șorț) țesut din fir de bumbac, cu motive florale. Pieptarul era din blană de oaie sau miel, scurt și strâmt, abia să-i cuprindă sânii și mijlocul să rămână liber. Partea din față a pieptarului cu motive florale, cusute cu arnici de culoare negru sau roșu. Cojocul era din blană de oaie, având motive florale și la spate, guler, mânecă. Broboada, era un batic mare, țesut sau tricostat din fir de lână sau bumbac, cu ciucuri, neagră sau în mai multe culori, în motive florale. Opincile erau din piele de bovină și au fost multă vreme încălțăminte femeilor de aici, purtată peste ciorapi lungi până la genunchi, cusuți din pânură groasă țesută din fir de lână. Femeile au ajuns la sandale, apoi la ghete cu tureacul înalt, ceva mai timpuriu decât bărbații.

Ca meșter popular în crearea de costume populare este doamna Tima Olivia, (sat Sălciua de Jos, nr.82) care confecționează porturi populare și alte accesorii etnografice (țoluri, străiți, etc.)
Târgurile tradiționale



Obiceiul cununii grâului

satelor noastre știa să înfrunte acel greu în diferite moduri. Horele din zilele însemnate cu roșu în calendarul bisericii, clăcile la seceratul grânelor, la adunatul fânului, la acoperitul sălașelor, la tunsul oilor sau la alte lucrări realizate în comun, erau un prilej bun de distracție, de descătușare a omului pentru câteva ceasuri de truda lui aspră. Apoi nunțile, ținute în bățătura mirelui și a miresei, de obicei câte două sau trei zile, apoi, la o săptămână pe cale întoarsă, le ofereau oamenilor iarăși un bun prilej de destindere.

Târgurile de țară lunare, au fost și mai sunt și ele niște adevărate sărbători, nu numai ale comunei Sălciua, ci și ale celorlalte comunități vecine. Rău este numai faptul că locul târgului, altădată neîncăpător pentru puzderia de animale, mai nou este ocupat mai mult de șatre cu negoțuri diferite, mai cu seamă de vechituri.

Cele mai mari târguri sunt cele din 8 mai, 10 august și 10 decembrie.

Alte elemente etnografice specifice:

Deși munca în gospodăriile țărănești de munte, când oamenii de aici trăiau numai din ce le dădea pământul, era deosebit de grea, dură și aspră, lumea

Hramuri și alte sărbători religioase. Oamenii satelor noastre respectau cu sfințenie toate sărbătorile însemnate cu roșu în calendarul bisericii ortodoxe. Mai sărbătoreau și pe unele din cele însemnate cu cruce neagră, mai cu seamă pe cele periculoase de trăznet, aducătoare de secetă, pârjol sau vânt. Însă marile sărbători au fost și au rămas, în mare sfințenie până în zilele noastre: Paștele, Crăciunul, Rusalele, Boboteaza, sărbători ce le aduceau și le mai aduc gospodarilor câte două – trei zile de repaus, cândva trecute de toți sătenii în rugăciune.

CULTE

Mănăstiri și biserici :

- Biserica „Sfânta Treime” – Valea Largă, cu pisania din absidă, care cuprinde numele preotului, copiii din familie și ctitorii din sat – anul 1782.
- Biserica „Cuvioasa Paraschiva” Sub Piatră – Valea Oncășeștilor – așezare monahală distrusă de oamenii generalului Bukow și refăcută în 1767.
- 4 biserici mai noi din care 2 în Sălciua de Jos, 1 în Sălciua de Sus și 1 în Valea Largă și Schitul Sub Piatră – schit de maici



Biserica ortodoxă nr. 1 Sălciua de Jos



Biserica Ortodoxă nr. 2 satul Sălciua de Jos



2 Sistemul de sănătate:

În comuna Sălciua funcționează un dispensar uman cu un medic de familie și un punct farmaceutic. Există un cabinet stomatologic privat deschis de două ori pe săptămână. În clădirea dispensarului uman funcționează și dispensarul veterinar cu un medic veterinar și un asistent.

3 Locuințele

Satul	Număr de gospodării	Numărul populației stabile
SĂLCIUA DE JOS	237	584
DEALU CASELOR	42	70
DUMEȘTI	35	58
SĂLCIUA DE SUS	185	475
SUB PIATRĂ	58	140
VALEA LARGĂ	59	101
Total	616	1428

Tipul de gospodărie este cel clasic colinar, în care gospodăriile sunt compuse din case cu un singur nivel peste subsol, construite, de regulă, din lemn pe zidărie de piatră și acoperite cu țigla. Acestea sunt înconjurată de acareturi (anexe gospodărești): șură, cotețe pentru porci, cotețe pentru

păsări, WC și, tot mai multe, bucătării de vară. Întreaga gospodărie este înconjurată cu garduri de uluci și șipci din lemn. În ultimii 15 – 20 de ani, principalele materiale de construcții au devenit

betonul, prefabricatele pentru fundații, planșee și pereți și azbocimentul și tabla ondulată pentru acoperiș.

Interiorul caselor, compuse inițial din 2 camere, suferă o accentuată modificare, numărul încăperilor crescând la 4-5, iar în interiorul camerelor mobilierul clasic: pat din lemn cu saltea, masa cu lavițe și lădoaie, blidare și cuiere din lemn, a fost înlocuit cu mobilier modern: masă extensibilă, recamierie și canapele, fotolii și scaune tapițate. Clasica sobă din tuci este înlocuită cu sobe de teracotă, atât pentru încălzit, cât și pentru gătit, iar în locul valingului pentru spălat vesela au apărut chiuvetele.

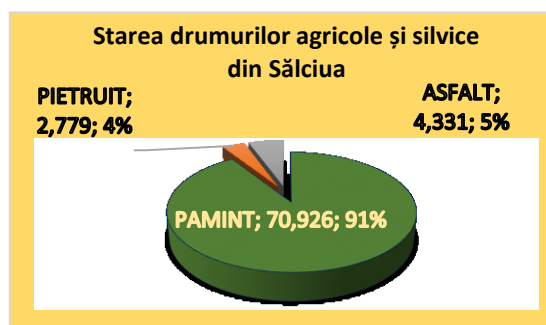
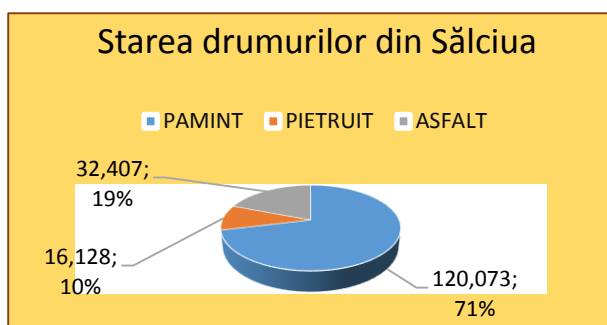
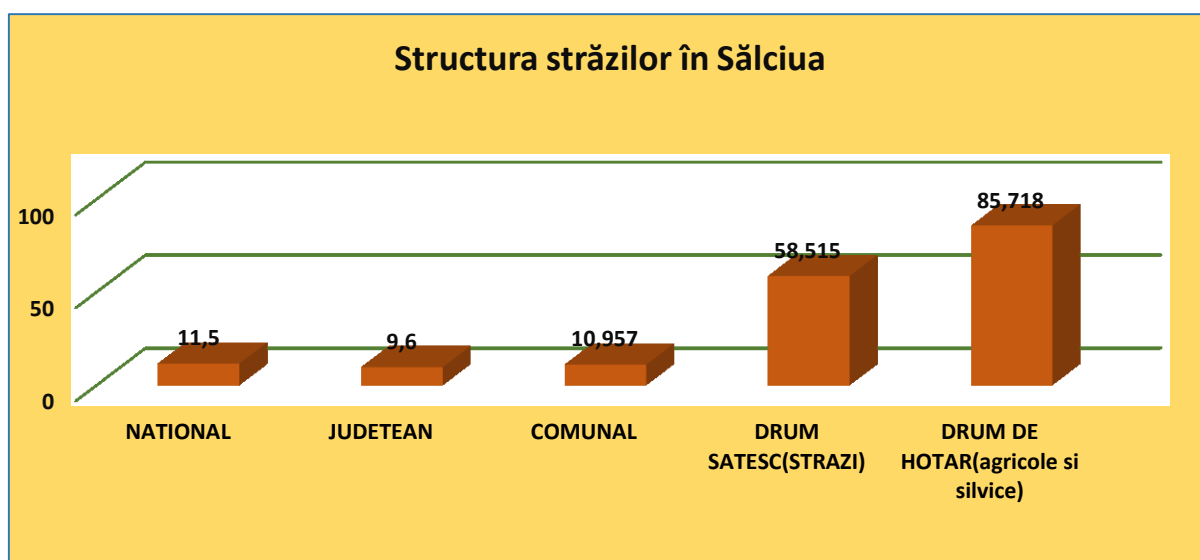
4 Rețeaua de alimentare cu apă

Rețeaua de alimentare cu apă potabilă pleacă de la un rezervor de 100 mc situat pe valea Sălciuței, coboară pe lângă drumul forestier pe o lungime de 20 km și alimentează satele Sălciua de Jos și Sălciua de Sus. În celelalte sate localnicii folosesc apa de la fântâni și de la numeroase sisteme mici de alimentare cu apă.

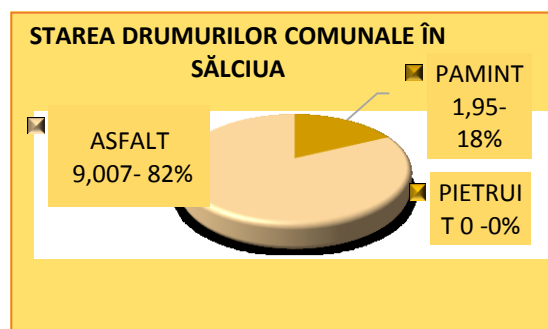
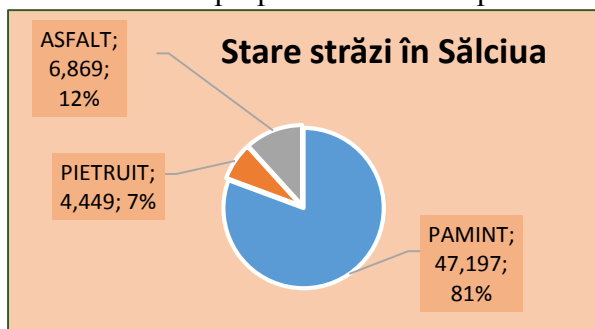
Nu există canalizare și stații de epurare, sunt puține gospodării cu fose septice.

5 Transporturile

Zona de transport rutier este bine reprezentată pe raza comunei Sălciua. Ea este acoperită de societățile care asigură legăturile dintre Brad, Abrud, Câmpeni, Baia de Arieș și Turda, Cluj și Alba Iulia. Drumurile publice:



Gara cea mai apropiată este la Câmpia Turzii, la



aproximativ 50 km, iar aeroportul cel mai apropiat este la Cluj Napoca, la aproximativ 80 km.

6 TELECOMUNICAȚII

Telefonie fixă și mobilă

În comuna Sălciua legăturile telefonice sunt în rețeaua Romtelecom .

Mass-media

Frecvențele de radio care se recepționează în comuna Sălciua sunt : unde lungi, medii, scurte și ultrascurte.

Televiziuni :

- Programul TVR1 la nivelul întregii localități
- Rețea de cablu în Sălciua de Jos și Sălciua de Sus cu 24 de programe.

Internet

Internet în cadrul telecentrelor din Sălciua de Jos și Sălciua de Sus – rețea Radiocom.

Poșta

Comuna Sălciua are două Oficii Poștale unul în Sălciua de Jos cu un număr de 3 factori poștali și unul în Sălciua de Sus cu un factor poștal.

Activitatea acestei instituții constă din : corespondență prezentată și sosită, mandate poștale prezentate și sosite, presă, încasări abonamente și distribuire, achitare pensii, șomaj prestații în convenții, încasări abonamente TV, operațiuni alocații școlari, telegrame.



II. STRATEGIA DE DEZVOLTARE 2015-2021 A COMUNEI SĂLCIUA

II.1. INTRODUCERE

Prezentul document este o strategie de dezvoltare locală a comunei Sălciua.

Strategia de dezvoltare a fost elaborată participativ de către liderii comunității, membrii comunității și alți parteneri cu sprijinul consultantului Moisă Vasile „Servmont” Întreprindere Individuală”.

Dezvoltarea durabilă se derulează pe fondul unor principii majore ce o caracterizează:

- preocuparea pentru echitate și corectitudine între cetățeni și între generații;
- viziunea de lungă durată asupra procesului dezvoltării;
- gândirea sistemică, interconexiunea între economie, societate și mediu.

Există multe teorii care se concentrează asupra celei mai bune metode de a realiza dezvoltarea, însă cheia dezvoltării durabile constă în satisfacerea necesităților pe care cetățenii le percep și în soluționarea problemelor care le afectează viața. Prin urmare, dacă prin definiție dezvoltarea durabilă este aceea care face legătura între generații înseamnă că generațiile de azi vor hotărî viitorul celor care urmează, iar ceea ce doresc oamenii pentru urmașii lor nu putem realiza decât cu consultarea lor, cu colaborarea lor și mai ales cu acceptul lor.

Principiul programării este unul din elementele esențiale ale operaționalizării Fondurilor Structurale și se referă la pregătirea planurilor multianuale de dezvoltare, care se realizează pe baza deciziilor luate în parteneriat cu Statele Membre printr-o serie de etape succesive. Planurile trebuie realizate de jos în sus pentru a cuprinde necesitățile reale, identificate obiectiv.

În timpul elaborării strategiei de dezvoltare a comunității s-a pornit de la necesitățile locale, care au fost împărțite pe domenii de interes cu scopul delimitării domeniilor de cuprindere a strategiei care mai apoi să fie integrate în strategiile de dezvoltare ale județului Alba.

Strategia de dezvoltare comunei Sălciua a fost elaborată în mod participativ, prin implicarea reprezentanților tuturor grupurilor social demografice din comunitate. Participarea populației la elaborarea strategiei de dezvoltare va contribui la creșterea spiritului de inițiativă a oamenilor din comunitate, la implicarea păturilor vulnerabile în procesul de luare a deciziilor și la responsabilizarea comunității pentru deciziile luate și pentru întreg procesul de dezvoltare. Totodată, implicarea tuturor actorilor din comunitate va spori gradul de dezvoltare a parteneriatului dintre administrația publică locală, organizațiile comunitare și businessul privat în direcția soluționării problemelor comunitare.

II.2. ÎNȚIEREA PROCESULUI DE PLANIFICARE STRATEGICĂ

Planificarea dezvoltării locale a comunei Sălciua este voința administrației publice locale, care dorește o dezvoltare durabilă și armonioasă pentru cetățenii comunei.

Procesul a început cu consultarea comunității prin chestionare în vederea identificării necesităților pentru stabilirea domeniilor de cuprindere a strategiei și identificarea potențialilor lideri care să facă parte din Comitetul de Dezvoltare Socio- Economică a localității Sălciua.

Au fost expuse metodele de consultare a comunității: metoda discuției, ședința de analiză, chestionare. Consultantul împreună cu primăria comunei au decis să utilizeze metoda chestionarelor și a ședințelor de analiză. Procesul de consultare a comunității prin chestionare a durat aproximativ două săptămâni, după care a urmat o analiză a cercetării efectuate în rândul cetățenilor, concluziile fiind cele de mai jos:

II.3. CONCLUZIILE CONSULTĂRII COMUNITĂȚII

Pentru efectuarea cercetării s-au aplicat chestionare la un număr de 77 persoane după cum urmează:

1. în satul :

SĂLCIUA DE JOS	30	SĂLCIUA DE SUS	23
SUB PIATRĂ	8	VALEA LARGĂ	7
DUMEȘTI	4	DEALU CASELOR	5

2. dintre categoriile:

Patron	Salariat	Agricultor	Șomer	Pensionar	Benefic social	Elev / student	Alta
1	17	22	4	23	2	5	3

3. cu nivelul studiilor:

Primare (I-IV)	Gimnaziale (I-VIII)	Liceu	Scoala postliceala	Universitare
5	20	34	6	12

4. care au solicitat sprijinul autorităților locale (primărie) în ultimii 2 ani, pentru o problemă din satul de care aparțin

Niciodată	O dată	De două ori	De mai multe ori	Total solicitări
33	11	1	31	43

Situația a fost rezolvată :

Da	34
Parțial	5
Nu	6

5. care au solicitat sprijinul autorităților locale pentru:

Situație:	Frecvență:
Reparația punții care trece peste râul Arieș.	1
Ajutorul în rezolvarea unei probleme pentru proiect.	1
Amenajarea unor spații de recreere în comună.	1
Modernizarea străzilor și a sistemului de iluminat.	2
Dezapezirea drumurilor comunale.	4
Eliberarea diferitelor adeverințe.	7
Ajutor pentru construirea unei case parohiale.	1
Solicitare buldoexcavator în ajutorul diferitelor situații.	4
Rezolvarea problemelor cu apa și înlocuirea țevilor.	2
Continuarea proiectului de construire a digului de pe malul drept al râului Arieș.	1
Permisivitatea de a rămâne cu agenția în incinta primăriei.	1
Ajutor în perioada inundațiilor.	1
Concesionarea unei bucăți de pământ a primăriei.	1
Acordarea ajutorului social.	2
Desfundarea unei guri de canal din apropierea locuinței.	1
Încadrarea într-un loc de muncă.	1

Pietruirea și repararea drumurilor.	6
Deschiderea drumurilor de acces pentru animale.	1
Distrugerea porcilor mistreți din culturi.	1
Tăierea și curățarea tufișurilor de pe marginea drumurilor de acces.	1

6. care au apreciat interesul autorităților locale față de problemele comunei, după cum urmează:

Insuficient	Scăzut	Suficient	Mare	Foarte mare
3	5	24	28	16

7. care consideră că trebuie să se implice în rezolvarea problemelor locale următorii:

Primarul	Consilierii	Angajații primăriei	Preotul	Cetățenii	Instituțiile județene	Societatea civilă
66	57	35	20	31	21	12

8. care consideră că pentru a trăi mai bine trebuie să se schimbe:

Dorința	Frecvența
Crearea mai multor locuri de muncă.	28
Încurajarea și susținerea micilor (tinerilor) fermieri.	4
Îmbunătățirea situației economice.	1
Schimbarea guvernanților corupți.	13
Mentalitatea oamenilor.	3
Mărirea salariilor și pensiilor.	17
Tinerii să fie ajutați mai mult după terminarea școlii în căutarea și găsirea unui loc de muncă.	3
Mai mult ajutor agricultorilor din partea statului.	2
Diminuarea birocrăției.	2
Interesul față de oamenii de la sate să fie mai mare.	1
Legile să fie în folosul pensionarilor și agricultorilor.	1

9. care au enumerat trei probleme necesare a fi remediate pentru satul:

SĂLCIUA DE JOS

Problema	Frecvența
Canalizarea	15
Repararea, asfaltarea și întreținerea drumurilor.	13
Protejarea animalelor și culturilor de porumb de animalele sălbatice.	5
Curățenia în cimitir și pe valea Sălciuța.	2
Mai mare severitate pentru cei ce taie pădurile.	2
Organizarea unor evenimente pentru promovarea tradițiilor și obiceiurilor.	2

SUB PIATRĂ

Problema	Frecvența
Canalizarea.	5
Protejarea culturilor de porumb împotriva animalelor sălbatice.	3
Organizarea cetățenilor într-un grup pentru curățarea și defrișarea terenurilor împădurite.	1

Construirea unui pod peste vale către cascada Șipote.	1
Punct de colectare a laptelui în sat.	1

DUMEȘTI

Problema	Frecvența
Canalizare.	1
Asfaltarea sau pietruirea drumului către comună.	2
Cadastru funciar.	1
Diminuarea animalelor sălbatice care fac probleme.	3
Rețeaua de curent electric schimbată.	1

SĂLCIUA DE SUS

Problema	Frecvența
Canalizarea.	13
Asfaltarea drumurilor și curățarea șanțurilor.	13
Cadastru funciar.	8
Branșarea la apă potabilă.	2
Protejarea culturilor de porumb împotriva animalelor sălbatice.	2
Drumuri la pășunaturile comunei.	1

VALEA LARGĂ

Problema	Frecvența
Asfaltarea drumului pe Valea Largă.	5
Amplasarea podului de fier peste valea Fetii.	1
Deschiderea drumurilor pentru accesul animalelor și tractoarelor.	3
Schimbarea firelor de curent.	1
Alimentarea cu apă potabilă.	1
Protejarea animalelor și culturilor de animalele sălbatice.	1
Punct de colectare a laptelui în sat.	2

DEALUL CASELOR

Problema	Frecvența
Pietruirea drumului de acces.	1
Protejarea culturilor de porumb împotriva animalelor sălbatice.	3
Infrastructura.	1

10. care au enumerat 3 probleme necesar a fi remediate pentru comuna :

Problema	Frecvența
Branșarea la apă potabilă.	7
Reparare capitală DN 75.	8
Restricționarea mașinilor de mare tonaj.	1
Reamenajarea cursurilor văilor.	1
Înlocuirea coloanei de apă potabilă.	1
Mai multe instalații în perioada sărbătorilor de iarna.	1
Asfaltarea drumurilor comunale.	1
Amenajarea unei pârtii de schii.	1

Târgurile de animale mai bine organizate.	1
Schimbarea președintelui asociației.	1
Să fie permanent medic de familie în comuna.	4
Drumul la Matra.	1
Accesarea unor fonduri europene pentru crearea unor locuri de muncă.	1
Mai multe investiții în comun.	1
Natalitatea scăzută.	1
Stoparea emigrării tinerilor în străinătate.	1
Infrastructura.	1
Salubritatea.	1
Promovarea tradițiilor și turismului.	1

11. care au nominalizat persoane să-i reprezinte pe plan local în CDSE:

Nr. crt.	Nume	Frecvența	Nr. crt.	Nume	Frecvența
1	Lombrea Vasile	64	18	Cramba Vasile	2
2	Mircea Adrian	2	19	Bercia Vasile- Dorin	1
3	Micas Sorin	2	20	Gligan Valer	1
4	Câmpean Vasile	2	27	Bolog Ionel	1
5	Bunea Angela-Aurica	2	28	Plesa Ioan-Cristean	2
6	Rădac Ioana-Maria	2	29	Ioaniciu Vasile	1
7	Gog Vasile	5	30	Todea Ionel	3
8	Duma Cosmin	2	31	Petruța Ioan	2
9	Cârja Gheorghe	5	32	Buran Traian	3
10	Corches Ioan-Marius	3	33	Belei Nicolae	1
11	Cârja Delia	1	34	Codrea Vasile	4
12	Vlas Ioan	2	35	Bora Dorel	2
13	Sav Paraschiva	2	36	Popei Vasile	2
14	Negrea Cătană-Mihail	2	37	Codrea Moisa	2
15	Fonoage Eugen	1	38	Bora Vasile	6
16	Gherman Teodor-Adrian	1	39	Oltean Vasile	2
17	Ioaniciu Maria-Adriana	2			

12. care consideră că situația satului în care locuiește, în ceea ce privește, este:

		foarte bună	bună	proastă	foarte proastă	NS/ NR
1.	Accesul la surse de apă potabilă	31	29	11	4	1
2.	Accesul la canalizare	2	2	6	25	41
3.	Alimentarea cu energie electrică	24	43	6	2	1
4.	Starea drumurilor interne sau care leagă comunitatea de exterior	5	46	22	2	1
5.	Accesul la servicii de sănătate (dispensar, medic de familie etc.)	5	39	20	12	0

6.	Accesul copiilor la servicii de educație (gradinițe, școli etc.)	18	50	3	5	0
7.	Accesul la servicii sociale pentru persoane dezavantajate	7	58	8	2	1
8.	Accesul la mijloace de transport în comun	11	51	7	7	0
9.	Accesul la telefon funcțional	29	40	3	3	1
10.	Accesul la informație (radio, TV, presă scrisă, bibliotecă etc.)	35	37	2	1	1
11.	Starea locurilor de joacă pentru copii în / din apropiere	22	40	6	1	1
12.	Posibilitățile de petrecere a timpului liber în localitatea Dvs.	19	34	13	17	3
13.	Starea spațiilor destinate activităților cultural- sportive	31	38	6	1	0
14.	Siguranța Dvs. și a bunurilor Dvs.	9	44	17	6	0
15.	Curățenia și îngrijirea localității	8	53	10	5	0
16.	Veniturile obținute din agricultură	2	14	40	19	1
17.	Posibilitatea de a obține venituri și din alte surse (activități productive)	3	5	40	27	1
18.	Posibilitatea de a vă aproviziona cu alimente de bază	19	49	6	2	0
19.	Posibilitatea de a vă cumpăra produse nealimentare	12	48	9	7	0

II.4. ÎNFIINȚAREA CDSE

Comitetul de Dezvoltare Socio-Economică a fost constituit pe baza propunerilor exprimate de cetățeni, care au nominalizat lideri locali în care au investit încrederea pentru a-i reprezenta și a le exprima doleanțele. Dintre persoane nominalizate de cetățeni, membrii comitetului de inițiativă au făcut propuneri astfel încât să fie acoperite toate domeniile de cuprindere a strategiei. Membrii propuși să facă parte din CDSE au fost consultați în legătură cu voința de a face parte în mod voluntar din CDSE iar în urma consultărilor a fost stabilită componența finală a CDSE care a fost aprobată prin Hotărârea nr. 57 din 2015 a Consiliului Local al comunei Sălciua. De asemenea, a fost aprobat și regulamentul de organizare și funcționare al CDSE.

Componența Comitetului de Dezvoltare Socio-Economică a comunei Sălciua este:

- | | | |
|----------------------------|--------------------------|-------------------------|
| 1. Lombrea Vasile | 13. Bercia Vasile Dorin | 25. Popei Vasile |
| 2. Câmpean Vasile | 14. Codrea Moisa | 26. Vlad Sorin |
| 3. Bunea Angela Aurica | 15. Oltean Vasile | 27. Cramba Vasile |
| 4. Ioaniciu Maria Adriana, | 16. Belei Nicolae | 28. Cîrja Delia |
| 5. Rădac Ioana Maria, | 17. Fonoage Eugen | 29. Gligan Valer |
| 6. Sav Paraschiva, | 18. Buran Traian | 30. Mircea Adrian |
| 7. Bolog Ionel | 19. Petruța Ioan | 31. Vlas Ioan |
| 8. Negrea Cătană Mihail | 20. Todea Ionel | 32. Iuaniciu Vasile |
| 9. Codrea Vasile | 21. Plesa Ioan Cristian | 33. Micas Sorin |
| 10. Bora Dorel | 22. Duma Cosmin | 34. Frasila Radu Ionel |
| 11. Gherman Teodor Adrian | 23. Urcan Gheorghe-Marin | 35. Corches Ioan-Marius |
| 12. Gog Vasile | 24. Cîrja Gheorghe | |

II.5. ELABORAREA STRATEGIEI DE DEZVOLTARE A COMUNEI SĂLCIUA

CDSE împreună cu consultantul au întocmit planul de activități în vederea elaborării strategiei de dezvoltare a comunei Sălciua. În prima etapă s-a trecut la instruirea CDSE în vederea elaborării strategiei și diseminării rezultatelor înspre cetățeni, apoi la elaborarea strategiei prin metoda ședințelor de analiză care a presupus un ciclu de patru ședințe interactive.

Elaborarea planului a început cu o ședință pregătitoare în care au fost expuse:

- necesitatea elaborării planurilor strategice participative;
- importanța planificării participative;
- surse de finanțare existente și viitoare;
- analiza SWOT
- factori implicați, factori de decizie;

II.5. 1. ANALIZA SITUAȚIEI ACTUALE SWOT

Din cercetarea efectuată în rândul cetățenilor comunei Sălciua au rezultat domeniile de interes în vederea elaborării planului de dezvoltare socio-economică a localității și s-au evidențiat a fi următoarele: infrastructura și dotările edilitare, economia și turismul, serviciile sociale și mediul înconjurător.

INFRASTRUCTURA, DOTĂRI EDILITARE

PUNCTE TARI	PUNCTE SLABE
<ul style="list-style-type: none"> - DN 75 - alimentare cu apă potabilă în satele Sălciua de Jos și Sălciua de Sus, - rețea energie electrică, - existența căilor de acces spre toate zonele locuibile - cămin cultural - primărie funcțională - școli, grădinițe, poliție, trezorerie, CEC - unități de alimentație publică - APL activă 	<ul style="list-style-type: none"> - migrația forței de muncă - lipsă rețea alimentare cu apă potabilă în restul satelor - lipsă canalizare și stație epurare - starea avansată de degradare a drumurilor la sate - insuficiente amenajări drum acces spre proprietăți și terenuri agricole private - insuficiente locuri agrement, spațiu de joacă pentru copii, parcuri, sală de sport
OPORTUNITĂȚI	AMENINȚĂRI
<ul style="list-style-type: none"> - zonă atractivă pentru dezvoltarea economico-turistică - capacitate administrativ-organizatorică locală și județeană - PNDR, POR, POCU, POCA, POC și POIM 	<ul style="list-style-type: none"> - degradarea progresivă a infrastructurii existente și a celorlalte utilități - fenomene naturale (inundații, alunecări de teren)

SERVICII SOCIALE

PUNCTE TARI	PUNCTE SLABE
<ul style="list-style-type: none"> - existența unei dotări medicale rezonabile în spațiile medicale - existența inițiativei în desfășurarea unor activități culturale și de recreere ? - existența diferitelor culte religioase - existența unui oficiu poștal, - existență telefonie 	<ul style="list-style-type: none"> - scăderea natalității - migrarea populației - puține resurse umane pregătite în realizarea de proiecte și atragere de fonduri - slabă diseminare a informației din cauza lipsei unor instrumente de media locală , - servicii de salubritate deficitare

OPORTUNITATI	AMENINȚĂRI
- desfășurarea unor programe de finanțare pentru reabilitarea spațiilor - perfecționarea resurselor umane în atragerea de fonduri	- depopularea zonei; - îmbătrânirea populației; - migrarea cadrelor medicale specializate; - migrarea profesorilor;

ECONOMIC

PUNCTE TARI	PUNCTE SLABE
- personal calificat - potențial turistic - potențial hidrografic însemnat; - teren acoperit de păduri;	- lipsa locației pentru investitori - lipsa locurilor de muncă pentru bărbați; - spirit antreprenorial scăzut (sărăcie) ; - proprietăți puternic fragmentate ;
OPORTUNITĂȚI	AMENINȚĂRI
- zona atractivă pentru dezvoltarea economico-turistică - existența unor clădiri dezafectate - comuna Sălciua este în zonă defavorizată - PNDR, POR, POCU și POIM	- depopularea zonei; - îmbătrânirea populației; - concurența cu alte zone; - legislația europeană în domeniul agriculturii; - poluarea industrială (apa râu Arieș)

Concluzii generale a analizei :

Din toate domeniile analizate care sunt interdependente între ele se pot observa anumite deficiențe care afectează toate domeniile analizate.

Restrângerea activităților economice în special a mineritului și a sectorului conex a creat dezechilibre care încă nu au fost depășite. Pe lângă faptul că sectoarele de servicii: transport, utilități, nu mai sunt asigurate și au rămas în sarcina administrației locale, au fost afectate veniturile populației, activitățile economice care s-au înființat nu au reușit să absoarbă decât o mică parte a populației rămasă fără loc de muncă.

II.5.2 PLANIFICAREA DEZVOLTĂRI ÎN ȘEDINĂE DE ANALIZĂ

Metoda ședințelor de analiză este o modalitate de consultare a grupului în vederea soluționării unor probleme complexe.

Această metodă poate fi aplicată la: conturarea perspectivelor, depistarea obstacolelor, elaborarea căilor de realizare a ideilor grupului, implicarea populației în diverse activități și la organizarea acțiunilor și activităților.

Procesul de elaborare a strategiei de dezvoltare în mod participativ presupune:

- Etapa de pregătire sau de preplanificare în comunitate;
- Elaborarea strategiei de dezvoltare participativă a comunității

În timpul etapei de pregătire sau de planificare vor fi efectuate următoarele activități:

- Crearea unui grup comunitar (de exemplu Comitetul de Dezvoltare Socio-Economică a Comunității) care va fi responsabil de participarea activă a membrilor comunității în procesul de planificare, de elaborarea directă a strategiei de dezvoltare și de monitorizarea implementării lui.

- Elaborarea profilului comunității (analiza situației socio-demografice, economice, culturale, ecologice etc.)

- Analiza factorilor de decizie din comunitate.

- Identificarea resurselor comunității (de apă, atmosferice, de sol și geologice, biodiversitatea, resurse umane, infrastructură, resurse economice, resurse culturale și de agrement etc).

Planul strategic participativ va fi elaborat prin intermediul unui ciclu de seminare organizate la nivel de comunitate, și anume:

- Sedința de analiza a viziunilor (elaborarea unui tablou practic al viitorului dorit)
- Sedința de analiza a contradicțiilor (identificarea obstacolelor care stau în calea realizării viziunilor)
- Sedința de analiza a direcțiilor strategice (elaborarea acțiunilor propuse pentru înlăturarea contradicțiilor și atingerea viziunilor)
- Sedința de analiza a implementării (elaborarea unor acțiuni substanțiale necesare pentru implementarea direcțiilor trasate)

Sucesiunea sedințelor de analiza este obligatorie și are o cale logică: pornind de la perspectiva îndepărtată, prin relevarea obstacolelor și elaborarea căilor de depășire a acestora, se ajunge la pași practici, reali, care încep mișcarea spre perspectiva trasată.



II.5.2.1. SEDINȚA DE ANALIZĂ A VIZIUNILOR

Întrebarea Sedinței de analiză: Care sunt realizările pe care le vedem atinse peste 6 ani?

Obiectivul Sedinței de analiză: Identificarea realizărilor localității Sălciua până în anul 2021.

LOCALITATE ECOLOGIZATĂ	MEDIU EDUCATIV ADECVAT	INFRASTRUCTURA FUNCȚIONALĂ	AFACERI DEZVOLTATE	POTENȚIAL TURISTIC VALORIFICAT	SERVICII EFICIENTE	CULTURĂ SPOR ȘI AGREMENT
Eliminat eroziune	Infrastructura școlară îmbunătățită	Drumuri comunale și străzile modernizate	Microferme ecologice înființate	Proiecte turistice realizate	Serviciul poștal, internet la sate	Locuri de agrement și distracție
	Spațiu de joacă pentru copii	Drumuri vicinale, forestiere reabilite	IMM-uri pentru procesare produse locale dezvoltate	Sălciua în circuitul turistic național și european	Servicii sociale dezvoltate	
		Drumuri și poteci turistice reabilite				

II.5.2.2. SEDINȚA DE ANALIZĂ A CONTRADICȚIILOR

Întrebarea Sedința de analiză : Care sunt obstacolele care ne împiedică să atingem viziunile?

Obiectivul Sedința de analiză : Identificarea obstacolelor care ar putea sta în calea realizării viziunilor.

OBSTACOLE CARE AFECTEAZĂ CAPACITATEA DE DEZVOLTARE SOCIO-ECONOMICĂ A COMUNEI SĂLCIUA				
Probleme în educare și formare profesională	Probleme de informare și consultanță a cetățenilor	Sector civic neorganizat	Lipsă parteneriate	Management deficitar al dezvoltării comunei
Lipsă formare profesională în domeniu agricol	Lipsă rețele de informare locale (radio, internet pe cablu,...)	Lipsa grupurilor de producători	Puține parteneriate cu comune vecine pentru asigurare de servicii publice	Echipă de gestionare proiecte și programe insuficient dezvoltată
Lipsă formare profesională în domeniu procesări	Lipsă consultanță agricolă	Puține forumuri de dezbateri publice	Lipsă parteneriate cu comune vecine pentru realizare investiții	Planificare și atragere resurse financiare insuficientă
Lipsă formare profesională în domeniu serviciilor	Lipsă consultanță pentru investiții	Puține adunări cetățenești	Lipsă parteneriate publice-private	Slabă mobilizare și implicare a cetățenilor în dezvoltare locală
		Puține ONG-uri		

OBSTACOLE CARE AFECTEAZĂ CALITATEA VIETII CETĂȚENILOR COMUNEI SĂLCIUASĂLCIUA:

Infrastructura de acces deficitară	Rețea apă –canal, insuficient dezvoltată	Rețea alimentare cu energie electrică deficitară	Probleme majore de mediu
Puține străzi modernizate	Lipsă rețea canalizare și stație de epurare	Rețea electrică lipsă în zone marginase	Amenajarea albiilor văilor insuficient dezvoltată
Drumuri comunale incomplet modernizate	Rețea de alimentare cu apă incomplet dezvoltată	Rețea publică de iluminat insuficient dezvoltată	Poluare a pajiștilor și pădurilor
Drumuri vicinale degradate			Degradarea solului
Drumuri forestiere degradate			
Drumuri turistice incomplet amenajate.			
Poteci turistice incomplet amenajate și marcate.			
Centrul civic insuficient amenajat	Dotari edilitare neadecvate	Lipsă dotări pentru economia socială	Lipsă servicii de administrare locală și dotarea cu utilaje și echipamente deficitară
Lipsă parcuri	Pucte sanitare la sate inexistente	Lipsă centre de îngrijire persoane cu nevoi speciale	Lipsă servicii de pompieri Lipsă servicii de deszăpezire
Puține spații de joacă pentru copii	Dispensar veterinar insuficient reparat și dotat.	Lipsă servicii publice de transport pentru copii	Lipsă servicii pentru întreținere spații verzi
Lipsă parcări	Biblioteca în spațiu neadecvat		
Lipsă stații de autobuz amenajate	Insuficiente costume populare și instrumente muzicale.		

ECONOMIE SLAB DEZVOLTATĂ ÎN COMUNA SĂLCIUA:

Ferme de subzistență, slab dezvoltate și dotate tehnic	IMM-uri puține și slab dezvoltate	Lipsă materiale promoționale pentru obiectivele turistice
Terenuri fărâmițate	Lipsă facilități ce pot fi acordate pe plan local	Serviciile turistice slab dezvoltate
Plecarea tinerilor de la sate	Puține resurse locale	Turismul rural slab dezvoltat
Există doar ferme de subzistență	Lipsă persoane cu inițiativă antreprenorială	Agroturismul slab dezvoltat
	Lipsă spații disponibile pentru investiții	Ecoturismul slab dezvoltat
		Turismul cultural slab dezvoltat

II.5.2.3. ȘEDINȚA DE ANALIZA A DIRECȚILOR STRATEGICE

A. Direcția strategică: CREȘTEREA CAPACITĂȚII DE DEZVOLTARE SOCIO-ECONOMICĂ A COMUNEI SĂLCIUA

Domenii	Activități
Educație	➤ Perfectionarea continuă a cadrelor didactice calificate din școlile și grădinițele comunei
Formare	➤ Formare profesională în domeniul agricol ➤ Formare profesională în domeniul procesării și serviciilor
Informare	➤ Creare rețele de informare locale (radio, internet pe cablu)
Consultanță	➤ Consultanță agricolă ➤ Consultanță pentru investiții
Dezvoltarea sectorului civic	➤ Înființarea grupurilor de producători ➤ Crearea de forumuri de dezbateri publice ➤ Organizare adunări cetățenești ➤ Înființare ONG
Realizarea de parteneriate	➤ Realizare parteneriate cu comune vecine pentru asigurare de servicii publice ➤ Realizare parteneriate cu comune vecine pentru realizare investiții ➤ Realizare parteneriate publice-private
Formarea echipei de gestionare proiecte și programe	➤ Formare personal ➤ Formare echipă și atragere resurse umane specializate
Planificare și atragere resurse financiare	➤ Alcătuire și actualizare bază de date cu obiectivele locale, profil comunitar ➤ Întocmire și actualizare studii de fezabilitate pentru obiectivele ce necesită reabilitare/ renovare ➤ Participare la realizarea planului de investiții ➤ Întocmire cereri de finanțare, atragere surse de finanțare, implementare proiecte
Mobilizare și implicare a cetățenilor în dezvoltarea locală	➤ Realizare calendar cu întâlniri cetățenești periodice ➤ Organizare de adunări pentru informarea cetățenilor ➤ Mediatizare exemple de bună practică din alte comunități ➤ Informare și mobilizare cu scopul creșterii spiritului asociativ și participării comune ➤ Întâlniri pe comunități cu cetățenii și realizare plan de acțiuni spre soluționarea problemelor

B. Direcția strategică : CREȘTEREA CALITĂȚII VIETII CETĂȚENILOR COMUNEI SĂLCIUA

Domeniu	Activități
Reabilitare infrastructură de acces:	<ul style="list-style-type: none"> ➤ Modernizarea străzilor din satele aparținătoare comunei Sălciua; ➤ Modernizarea drumurilor comunale; ➤ Reabilitarea drumurilor vicinale, forestiere și drumurilor de acces spre zonele cu potențial turistic; ➤ Amenajare altor infrastructuri de acces: poduri, podețe, pasarele pietonale, poteci turistice.
Reabilitare și extindere rețea apă –canal:	<ul style="list-style-type: none"> ➤ Realizare canalizare și stații de epurare ➤ Realizare stații de tratare și extindere rețea de alimentare cu apă
Amenajări ecologice	<ul style="list-style-type: none"> ➤ Amenajarea albiilor văilor ➤ Protejarea pajiștilor și pădurilor
Reabilitare rețea alimentare cu energie electrică și iluminat public:	<ul style="list-style-type: none"> ➤ Reabilitarea rețelei de alimentare cu energie electrică ➤ Reabilitarea rețelei publice de iluminat
Înființarea, amenajarea și renovarea centrului civic :	<ul style="list-style-type: none"> ➤ Amenajare peisagistică parcuri, parcări, piețe, stații de autobuz ; ➤ Organizarea de spații de joacă pentru copii
Renovarea și /sau modernizarea și/ sau dotarea:	<ul style="list-style-type: none"> ➤ Renovarea și dotarea școlilor, căminelor culturale, dispensarului, dispensar veterinar și bibliotecii. ➤ Achiziționarea de costume populare și instrumente muzicale tradiționale ➤ Extinderea și dotarea muzeului etnografic
Restaurarea, consolidarea și conservarea obiectivelor de patrimoniu:	<ul style="list-style-type: none"> ➤ Studii privind patrimoniul cultural material și imaterial ➤ Restaurarea, consolidarea și conservarea bisericilor vechi ➤ Restaurarea, consolidarea și conservarea gospodăriilor tradiționale specifice ➤ Restaurarea, consolidarea și conservarea picturilor interioare, frescelor și sculpturilor
Investiții noi și dotări pentru economia socială:	<ul style="list-style-type: none"> ➤ Investiții noi și dotări pentru centre de îngrijire copii, bătrâni și persoane cu nevoi speciale; ➤ Investiții noi și dotări pentru serviciile publice de transport
Investiții pentru servicii de administrare locală, dotarea cu utilaje și echipamente:	<ul style="list-style-type: none"> ➤ Investiții pentru pompieri ➤ Investiții pentru serviciile de deszăpezire ➤ Investiții pentru întreținere spații verzi ➤ Investiții pentru echipamente de energie regenerabilă pentru unitățile de interes public

C. Direcția strategică : DEZVOLTAREA ȘI DIVERSIFICAREA ECONOMIEI ÎN COMUNA SĂLCIUA

Dezvoltarea fermelor de subzistență:	<ul style="list-style-type: none">➤ Comasarea terenurilor fărâmițate➤ Încurajarea stabilirii tinerilor la sate➤ Sprijin pentru fermele de subzistență➤ Dezvoltarea fermelor de creștere a animalelor
Crearea și dezvoltarea de micro-întreprinderi:	<ul style="list-style-type: none">➤ Identificare facilități ce pot fi acordate pe plan local➤ Inventariere și mediatizare resurse locale➤ Identificarea persoanelor cu inițiativă antreprenorială➤ Identificare spații disponibile pentru investiții➤ Dezvoltare microîntreprinderi de procesare produse locale (lapte, carne, lână, lemn, fructe de pădure, piatră, balast,...)
Crearea și dezvoltarea activităților turistice	<ul style="list-style-type: none">➤ Crearea și dezvoltarea turismului rural ;➤ Crearea și dezvoltarea agroturismului;➤ Crearea și dezvoltarea ecoturismului ;➤ Crearea și dezvoltarea turismului cultural➤ Realizare materiale promoționale pentru obiectivele turistice

II.5.2.4.PLANUL DE ACȚIUNE 2016 -2021

A. Direcția strategică : CREȘTEREA CAPACITĂȚII DE DEZVOLTARE SOCIO-ECONOMICĂ A COMUNEI SĂLCIUA

Domenii:	Activități de realizat	Pași întreprinși pentru realizarea activității	Termene de implementare	Costuri (RON)			Observatii
				Din surse locale	Din surse atrase	Total	
Educație	Perfectionarea continua a cadrelor didactice din școlile și grădinițele comunei	Cerere la POCU	2015				în parteneriat cu alte scoli
		Perfectionarea continua a cadrelor didactice	2016-2017				
Formare profesională	Formare profesională în domeniul agricol	Identificare nevoi	2015				în parteneriat
		Depus cerere PNDR	2015				
		Formare	2016-2017				
	Formare profesională în domeniul procesării	Identificare nevoi	2015				
		Cerere la POCU	2015				
		Formare	2015-2017				
	Formare profesională în domeniul serviciilor	Identificare nevoi	2015				în parteneriat
		Cerere la POCU	2015				
		Formare	2016-2017				
Informare	Crearea de noi centre de informare de tip telecentru	Depus cerere de finanțare	2015-2016				
		Realizat în toate satele	2016-2017				
Consultanță	Consultanță agricolă	Identificare nevoi	2015				
		Realizat consultanță	2016-2020				
	Consultanță pentru investiții	Identificare nevoi	2015				
		Realizat consultanță	2016-2020				
Dezvoltare sectorului civic	Înființarea grupurilor de producători		2015-2020				
	Crearea de forumuri de dezbateri publice		2015-2020				
	Organizare adunări cetățenești		2015-2020				
Realizarea de parteneriate	Realizare parteneriate pentru asigurare de servicii publice		2015				
	Realizare parteneriate pentru realizare investiții		2015				
	Realizare parteneriate publice-private de tip Leader		2015				
	Formare personal		2015				

Dezv.echipă gest proiecte	Formare echipă și atragere resurse umane specializate	2015				
Planificare și atragere resurse financiare	Alcătuire și actualizare bază de date cu obiectivele locale	2015-2020				
	Alcătuire și actualizare bază de date cu surse de finanțare	2015-2020				
	Întocmire și actualizare studii de fezabilitate	2015-2020				
	Participare la realizarea planului de investiții	2015-2020				
	Întocmire cereri de finanțare, implementare proiecte	2015-2020				
Mobilizare și implicare a cetățenilor în dezvoltare locală	Realizare calendar cu întâlniri cetățenești periodice	2015				
	Organizare de adunări pentru informarea cetățenilor	2015-2020				
	Mediatizare exemple de bună practică din alte comunități	2015-2020				
	Creșterea spiritului asociativ și participării comune	2015-2020				
	Întâlniri pe comunități cu cetățenii	2015-2020				
	Realizare plan de acțiuni spre soluționarea problemelor	2015-2020				

B. Direcția strategică : CREȘTEREA CALITĂȚII VIEȚII CETĂȚENILOR COMUNEI SĂLCIUUA

Obiective specifice:	Activități de realizat		Termene limita de implementare				Costuri (RON)		
			Studiu de fezabilitate	Cerere de finanțare	Proiect tehnic	Lucrări	Din surse locale	Din surse atrase	Total
Reabilitare infrastructură de acces:	Modernizare drum.comunale	DC 104 Dumesti-Valea Poienii	2018	2018	2018	2019			
		DC 130 Sub Piatra	2014	2014	2015	2016			
	Modernizarea străzilor (drum satesc)	Sălciua de Jos - 4km	2015	2015	2016	2016			
		Sălciua de Sus – 4 km	2015	2015	2016	2016			
		Sălciua de Sus – Roine – Dunesti 1 km	2015	2015	2016	2017			
		Valea Larga 2 km	2015	2015	2016	2017			
	Pietruirea străzilor (drum satesc)	Dumști - 4km	2019	2019	2020	2021			
		Sub Piatra - 2 km	2019	2019	2020	2021			
		Valea Larga -4 km	2019	2019	2020	2021			
		DN 75-Priloaga- 2 km	2016	2016	2017	2018			

Comuna Sălciua, Consiliul Local Sălciua, Primăria Sălciua
Strategia de dezvoltare 2015-2021 a comunei Sălciua

	Reabilitare drumuri forestiere, vicinale și de acces spre zonele cu potențial turistic.	Salciua de Jos – 10 km	2019	2019	2020	2021			
		Sălciua de Sus – 10 Km	2019	2019	2020	2021			
		Dealul Caselor – 6 km	2019	2019	2014	2021			
		Dumești – 4 km	2019	2019	2014	2016			
		Sub Piatră - 4 km	2019	2019	2014	2016			
		Valea Largă - 12 km	2019	2019	2014	2016			
Reabilitare poduri	Construcții de poduri peste Valea Matri	2016	2017	2017	2018				
Extindere rețea apă – canal	Reabilitat pod peste Aries								
	Realizare canalizare și stații de epurare	2014	2015	2016	2017				
Amenajati ecologice	Amenajarea albiilor văilor	Valea Bochi	2016	2016	2017	2019			
		Valea Muschiului	2016	2016	2017	2019			
		Vâlcea	2017	2017	2018	2020			
		Valea Sălciuței	2016	2016	2017	2019			
		Valea Largă	2016	2016	2017	2019			
		Valea Matrii	2017	2017	2018	2020			
		Valea Cărbunariilor	2017	2017	2018	2020			
	Protejarea pajiștilor și pădurilor	Curățirea și intretinerea pajiștilor	2015	2015	2016	2017			
		Curățirea și întreținerea pădurilor	2015	2015	2016	2017			
		Împăduriri	2015	2015	2016	2017			
		Marcare ari protejate și Natura 2000	2016	2017	2018	2020			
Amenajări turistice	Amenajare zone turistice	Amenajare Huda lui Papara	2015	2015	2016	2017			
		Amenajare balcon vizitare Bedeleu	2015	2015	2016	2017			
	Întreținere trasee turistice	Amenajare traseu biciclete	2018	2018	2019	2020			
		Întreținere poteci tematice	2015	2015	2016	2017			
		Deschidere noi trasee tematice	2015	2015	2016	2017			
Reabilitare rețea electrică	Reabilitarea rețelei de alimentare cu energie electrică	2016	2016	2017	2017				
	Reabilitarea rețelei publice de iluminat	2015	2015	2015	2015				
	Amenajare peisagistică parcuri, parcări, piețe, stații de autobuz	2016	2016	2017	2017				

Amenajarea centrului civic	Organizarea de spații de joacă pentru copii		2016	2016	2016	2016			
Construire, renovarea și dotarea clădirii administrative si cultural-sportive	Școli	Reparații la Școala „Simion Pantea”							
		Construire școala Sălciua de Jos	2015	2015	2016	2017			
		Rabilitare gradinița Sălciua de Jos	2015	2015	2016	2017			
	Dispensare	Reparat dispensar uman	2015	2015	2016	2017			
		Reparat dispensar veterinar	2015	2015	2016	2017			
	Cămine culturale	Achiziționarea de costume populare	2017	2017	2017	2017			
		Întreținere și dotare biblioteca	2016	2017	2017	2017			
	Muzee	Extindere muzeu etnografic	2015	2015	2015	2016			
	Dotări pt. sport	Realizat sală de sport	2015	2015	2015	2016			
		Realizat teren de fotbal înierbat	2015	2015	2016	2016			
Restaurare, și conservare obiective de patrimoniu:	Studii privind patrimoniul cultural material și imaterial		2016	2017	2017	2017			
	Restaurarea și conservarea „Sfânta Treime” – Valea Largă		2015	2016	2017	2017			
	Restaurarea și conservarea gospodăriilor tradiționale		2016	2016	2017	2018			
	Restaurarea și conservarea picturilor interioare		2016	2016	2017	2018			
Investiții pt. servicii de administrare	Investiții pentru situații de urgență		2015	2015	2015	2015			
	Investiții pentru întreținere spații verzi		2015	2015	2016	2016			
	Investiții pentru energie din surse regenerabile		2016	2016	2017	2018			
Investiții pt. economia socială:	Investiții noi și dotări pentru copii		2016	2016	2017	2018			
	Investiții noi și dotări persoane cu nevoi speciale		2016	2016	2017	2018			
	Investiții noi și dotări pentru bătrâni		2017	2017	2018	2019			

C.Direcția strategică : DEZVOLTAREA ȘI DIVERSIFICAREA ECONOMIEI RURALE ÎN COMUNA SĂLCIUA

Obiective specifice:	Activități de realizat	Pași întreprinși pentru realizarea activității	Termene	Costuri (RON)			Observatii
				Din surse locale	Din surse atrase	Total	
Dezvoltarea fermelor de subzistență:	Comasarea terenurilor fărâmițate	Stabilire priopietăților	2017				
		Realizare hărți topo	2019				
		Comasare terenuri	2020				
		Încurajarea stabilirii tinerilor la sate	2017				PNDR
		Sprrijin pentru fermele de subzistență	2017				PNDR
		Dezvoltarea fermelor de creștere a animalelor	2017				
Crearea și dezvoltarea IMM-urilor:	Identificare facilități ce pot fi acordate pe plan local		2015				
	Inventariere și mediatizare resurse locale		2015				
	Identificarea persoanelor cu inițiativă antreprenorială		2015				
	Identificare spatii disponibile pentru investitii		2015				
	Dezvoltare microintreprinderi de procesare produse locale		2019				PNDR
Crearea și dezvoltarea activităților turistice	Crearea și dezvoltarea turismului rural ;		2016				PNDR
	Crearea și dezvoltarea agroturismului;		2018				PNDR
	Crearea și dezvoltarea ecoturismului		2017				PNDR
	Crearea și dezvoltarea turismului cultural		2015				PNDR
	Realizare materiale promoționale pentru ob.turistice		2015				PNDR

II.5.2.5. ANALIZA FACTORILOR DE DECIZIE

Factorul de decizie	Care sunt așteptările factorului de decizie	Ce facem pentru a îndeplini așteptările factorului de decizie	Ce se va întâmpla dacă așteptările acestuia nu sunt îndeplinite	În ce mod ne influențează factorul de decizie	Care sunt așteptările noastre față de factorul de decizie analizat	Importanța lui pentru succesul proiectului: puțin – 1 import. – 2 f. import. - 3
A. P. L.	- Realizarea planului de dezvoltare strategică - Dezvoltarea durabilă a localității	- Respectarea strategiei elaborate, oferirea de informații periodice despre stadiul acțiunii - Implicare activă	- Nu va participa din punct de vedere financiar	- În mod esențial. Fără contribuția financiară / materială a acestuia nu se pot îndeplini obiectivele	- Transparență - Susținere materială / financiară - Cooperare	3
BISERICA	- O bună conviețuire a oamenilor	- Solicitarea sprijinului ori de câte ori e necesar - Implicare activă.	- Nu ne va ajuta în dezvoltarea spiritului civic al cetățeanului	- La nivelul mentalității grupului țintă	- O buna implicare în viața comunității	3
INSTITUȚII DE ÎNVĂȚĂMÂNT	- Să promoveze și să educe tinerii în spiritul competiției și al implicării în viața societății civile	- Comunicare și informare permanentă	Generația tânără neimplicată	- În mod esențial. - Implicarea acestui factor conduce la reușită	- Implicare activă în dezvoltarea imaginii comunei	3
AGENȚII ECONOMICI	- Promovarea imaginii firmei - Accesarea de fonduri, finanțări, dezvoltare și prosperitate	- Informări despre proiecte, programe de finanțare - Cooperare în realizarea proiectelor - Publicitate	- Nu vă participă din punct de vedere financiar - Nu se va implica ; va pune în pericol realizarea unuia / mai multor proiecte	- Contribuția financiară a acestora influențează amploarea acțiunilor	- Cooperare	2
(ONG)	- Promovarea obiectivelor acestora	- Armonizare interese ONG / comunitate	- Neimplicare în accesarea unor finanțări specifice	- Indirect	- O bună colaborare	2
MASS - MEDIA	- Să se realizeze o campanie transparentă, amplă și realistă, pe termen lung cu rezultate cuantificabile	- Ne îndeplinim strategia mediatizând fiecare acțiune pe care o desfășurăm, facem publice planurile strategice	- Riscul unei imagini deformate a procesului de dezvoltare durabilă - Neimplicare activă a grupurilor țintă,	- În mod esențial deoarece el este cel care influențează în modul cel mai sigur și amplu grupul țintă.	- O colaborare fructuoasă	2

			datorată lipsei comunicării			
CONSILIUL JUDEȚEAN ALBA	- Dezvoltarea durabilă a zonei	- Implicare, informare, consultare permanentă - Solicitarea sprijinului pentru proiecte locale	- Întârzieri în realizarea unor proiecte	- Direct	- Acordare de avize, aprobări - Implicare financiară	2
INSTITUȚIA PREFECTULUI ALBA	- Dezvoltarea durabilă a zonei	Consultare și informare permanentă	Suștinere insuficientă	Indirect	Suștinerea și promovarea zonei	2
AGENȚIA JUDEȚEANĂ DE OCUPARE A FORȚEI DE MUNCĂ	- Ocuparea forței de muncă	- Informare / consultare	- Îngreunarea procesului de ocupare a forței de muncă disponibile	- Indirect	- Transparență - Furnizare de informații	2
DIRECȚIA DE MUNCĂ, SOLIDARITATE SOCIALĂ ȘI A FAMILIEI	- Extinderea serviciilor sociale	- Promovare proiecte de interes social	- Neimplicare	- Direct	- Sprijin / cooperare	2
DIRECȚIA JUDEȚEANĂ DE CULTURĂ	- Organizarea manifestărilor și evenimentelor culturale	- Respectarea planului strategic elaborat. - Implicare activă	- Neimplicare	- Indirect	- Sprijin / colaborare	2
APELE ROMANE	- Îndeplinirea standardelor de mediu	- Colaborare / implicare	- Va pune în pericol realizarea unor proiecte	- Indirect	- Colaborare și implicare în rezolvarea problemelor	2

Prezentul a fost aprobat prin HCL SĂLCIUA nr. 61 din 28 august 2015

Președinte,
Bolog Ionel

Secretar,
Ioaniciu Adriana

